



**Московский
Предприниматель**

**Кто он —
МОСКОВСКИЙ
предприниматель?**

Кто он — московский предприниматель?



ПРАВИТЕЛЬСТВО
МОСКВЫ



ДЕПАРТАМЕНТ
ПРЕДПРИНИМАТЕЛЬСТВА
И ИННОВАЦИОННОГО РАЗВИТИЯ
ГОРОДА МОСКВЫ



Московский
Предприниматель



ОПОРА РОССИИ
ОБЩЕСТВЕННАЯ ОРГАНИЗАЦИЯ МАЛОГО И СРЕДНЕГО ПРЕДПРИНИМАТЕЛЬСТВА



НАФИ
АНАЛИТИЧЕСКИЙ ЦЕНТР

МОСКВА
2019

Кто он — московский предприниматель?



ОБ ИССЛЕДОВАНИИ

Совместное исследование Департамента предпринимательства и инновационного развития города Москвы и Общероссийской общественной организацией малого и среднего предпринимательства «ОПОРА РОССИИ».

ЦЕЛИ ИССЛЕДОВАНИЯ:

- получение от бизнес-сообщества наиболее актуальных оценок текущих условий ведения бизнеса в Москве, а также факторов развития предпринимательства
- определение основных проблем, препятствующих развитию бизнеса, степени их влияния

Аналитический центр НАФИ провел опрос 4 000 руководителей МСП во всех сегментах предпринимательской деятельности.

ВЫБОРКА

Отраслевая структура выборки формировалась в соответствии со структурой Единого реестра субъектов МСП. В исследовании приняли участие представители 13 основных отраслей. Количество опрошенных по каждой сфере рассчитывалось исходя из доли этой сферы в Едином реестре субъектов МСП.

Максимальная погрешность измерения составляет $\pm 1,8\%$.

4 000 действующих предпринимателей Москвы

2000 ИП и 2000 ЮРИДИЧЕСКИХ ЛИЦ

МЕТОДЫ ОПРОСА

Количественный опрос проводился методом телефонных интервью (САТІ). В качестве респондентов выступили руководители МСП — владельцы, генеральные директора, их заместители, руководители направлений.

Фокус-групповое исследование с экспертами — представителями следующих групп:

- действующие руководители предприятий МСП, зарегистрированных и осуществляющих свою деятельность на территории Москвы не менее 3 лет
- бывшие руководители предприятий МСП, ранее зарегистрированных и осуществлявших свою деятельность на территории Москвы не менее 3 лет
- преподаватели, доценты и профессора ведущих государственных вузов Москвы, осуществляющих подготовку специалистов в области менеджмента, бизнеса и финансов
- представители общественных объединений МСП

Фокус-групповое исследование проводилось с целью обсуждения основных результатов опроса и их интерпретации. В обсуждении приняли участие 20 экспертов.



Цитаты экспертов приводятся в кавычках.

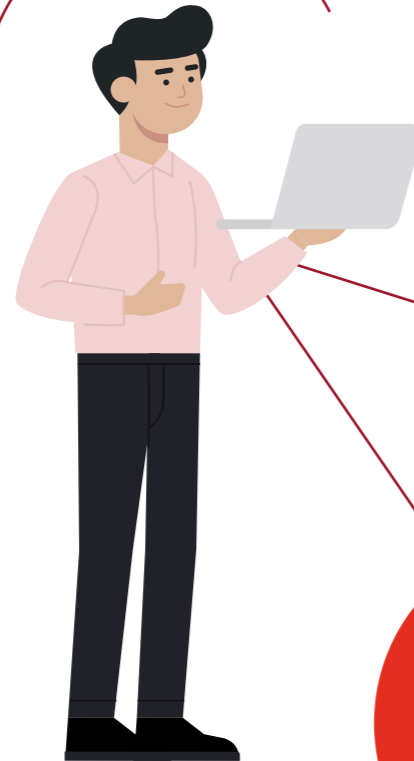
СРОКИ ПРОВЕДЕНИЯ

апрель–май 2019 года

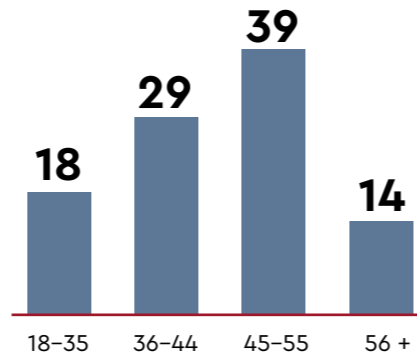
ОБЩИЙ ПОРТРЕТ

ОСНОВНЫЕ СФЕРЫ ДЕЯТЕЛЬНОСТИ ПРЕДПРИЯТИЙ

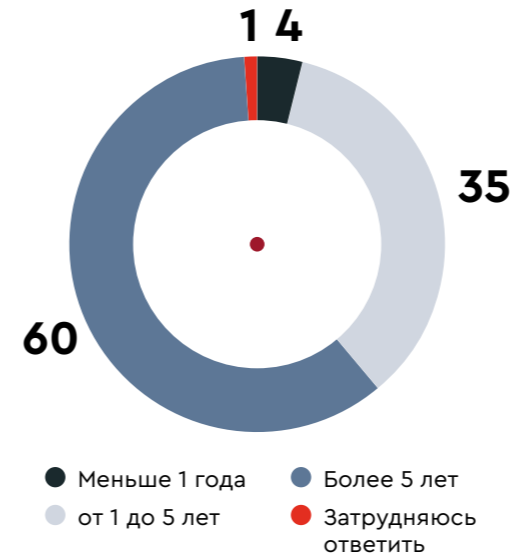
- Торговля (32%)
- Профессиональная, научная и техническая деятельность (14%)
- Операции с недвижимостью (9%)
- Строительство (8%)
- Транспортировка и хранение (7%)
- Информация и связь (7%)
- Гостиницы и предприятия общественного питания (2%)



ВОЗРАСТ, %



ОПЫТ ВЕДЕНИЯ БИЗНЕСА, %



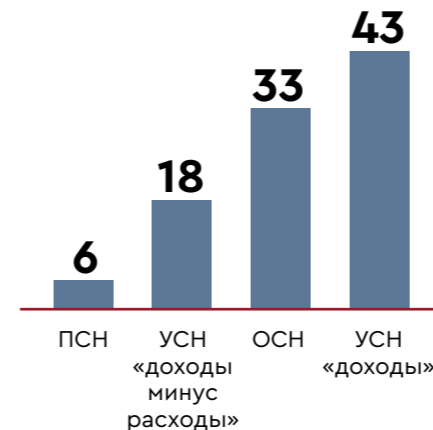
САМЫЕ «МОЛОДЫЕ» СФЕРЫ БИЗНЕСА % ПРЕДПРИНИМАТЕЛЕЙ, ИМЕЮЩИХ ОПЫТ МЕНЕЕ 5 ЛЕТ

- Административная деятельность* (49%)
- Гостиницы и предприятия общественного питания (49%)
- Транспортировка и хранение (47%)

ПОЛ, %



ПРИМЕНЯЕМАЯ СИСТЕМА НАЛОГООБЛОЖЕНИЯ, %

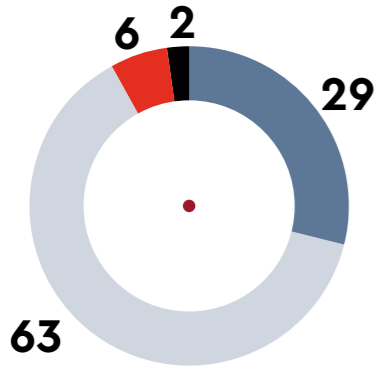


САМЫЕ «ОПЫТНЫЕ» СФЕРЫ БИЗНЕСА % ПРЕДПРИНИМАТЕЛЕЙ, ИМЕЮЩИХ ОПЫТ БОЛЕЕ 5 ЛЕТ

- Обрабатывающее производство (69%)
- Строительство (67%)
- Торговля (64%)

* Аренда и лизинг, деятельность агентств по подбору персонала, туристические агентства и туроператоры, частные охранные службы, обслуживание зданий и территорий и др.

ОЦЕНКА УРОВНЯ СОБСТВЕННЫХ ПРЕДПРИНИМАТЕЛЬСКИХ ЗНАНИЙ И НАВЫКОВ, %



● Высокий ● Средний ● Низкий ● Затрудняюсь ответить

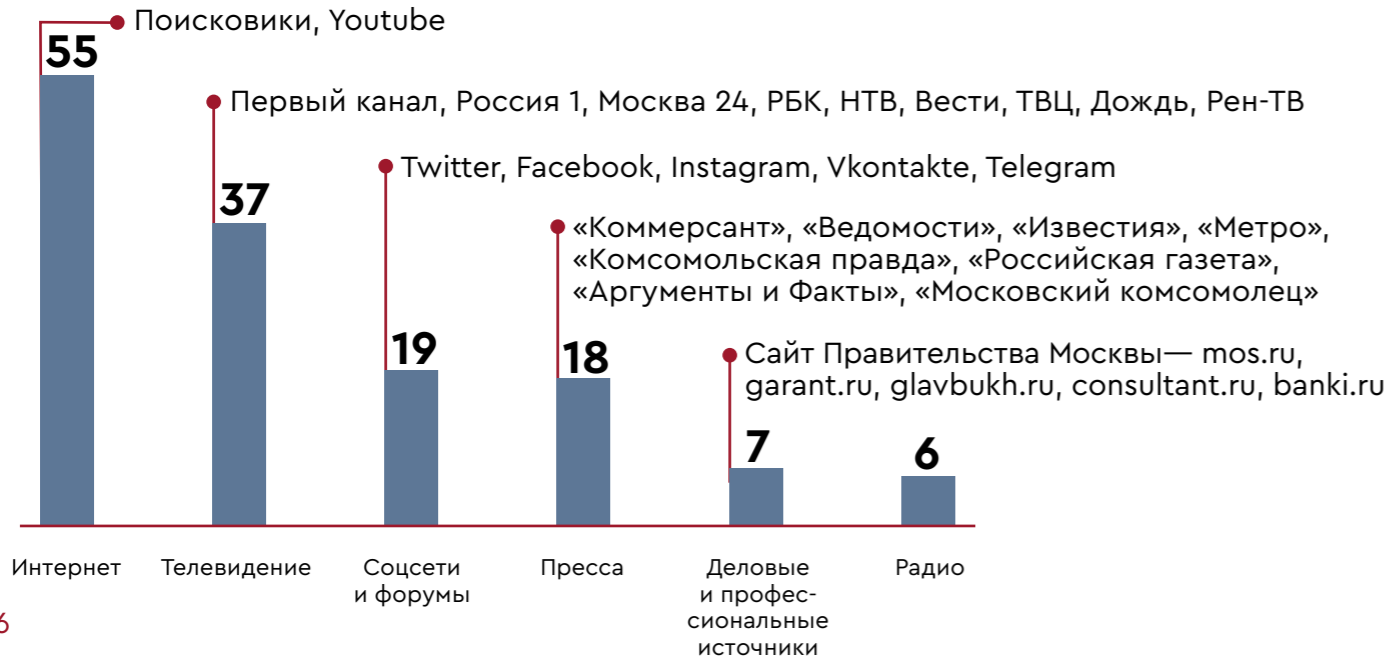
ЛУЧШЕ ОЦЕНИВАЮТ СОБСТВЕННЫЕ ЗНАНИЯ И НАВЫКИ ПРЕДПРИНИМАТЕЛИ В СФЕРАХ:

- Культура, спорт, досуг и развлечения (40%)
- Транспортировка и хранение (34%)
- Профессиональная, научная и техническая деятельность (34%)

ХУЖЕ ОЦЕНИВАЮТ СОБСТВЕННЫЕ ЗНАНИЯ И НАВЫКИ ПРЕДПРИНИМАТЕЛИ В СФЕРАХ:

- Информация и связь (21%)
- Гостиницы и предприятия общественного питания (23%)
- Торговля (25%)

ИНФОРМАЦИОННЫЕ И МЕДИА ПРЕДПОЧТЕНИЯ ПРЕДПРИНИМАТЕЛЕЙ, ВОЗМОЖНО НЕСКОЛЬКО ОТВЕТОВ

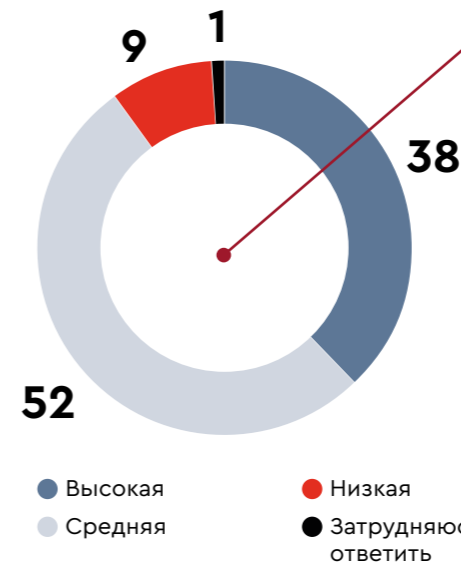


СПРОС

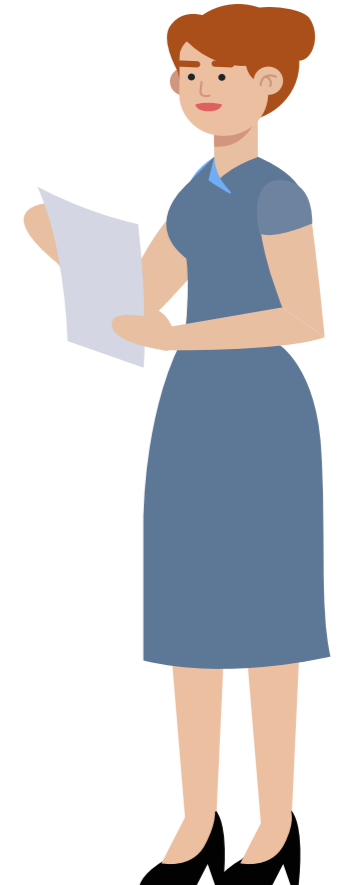
Наиболее высоко оценивают уровень спроса представители сферы высокотехнологичных инноваций. Предприниматели в остальных сферах отмечают спрос на среднем уровне и считают это нормальным условием для ведения бизнеса.

« У нас в Москве, с агломерацией под 20 миллионов человек, под любую нишу можно найти клиента. Если вы не можете найти клиента, значит, что-то не так с вами, а не с государством.* »

КАК ВЫ ОЦЕНИВАЕТЕ ВОСТРЕБОВАННОСТЬ НА РЫНКЕ ВАШЕЙ ПРОДУКЦИИ / РАБОТ / УСЛУГ?, %



* высказывание участника фокус-группы



КОНКУРЕНЦИЯ

53% предпринимателей считают конкуренцию одним из серьёзных барьеров ведения бизнеса. По мнению опрошенных, уровень конкуренции в Москве выше в сравнении с другими регионами.



Если в регионе есть две юридические конторы на маленький город, это уже конкуренция. В Москве юристы на каждом углу пытаются разместить свой офис, толкаются плечами.*

КОГО ПРЕДПРИНИМАТЕЛИ СЧИТАЮТ ОСНОВНЫМИ КОНКУРЕНТАМИ %, ВОЗМОЖНО НЕСКОЛЬКО ОТВЕТОВ



* высказывание участника фокус-группы

КАНАЛЫ ДИСТРИБУЦИИ

Предприниматели считают, что несмотря на активное развитие интернет-каналов дистрибуции, традиционные каналы в будущем сохранятся. Молодые предприниматели лучше разбираются в интернет-продвижении, в то время как предприниматели старшего возраста нуждаются в дополнительном обучении. Так, блоггерство, работа с социальными сетями, таргетинг, smm — далеко не полный перечень методов продвижения в интернете, которые могут быть полезны, но им нужно учиться.



Мы проходили обучение, учились блоггерству. Нас учили выходить напрямую на клиента через тот же Instagram. За 5 недель, пока длилось обучение, мы изменились очень сильно, выросли даже в деньгах, нашли очень много клиентов. Потому что мы правильный сторис выкладывали.**

ОСНОВНЫЕ КАНАЛЫ ДИСТРИБУЦИИ %, ВОЗМОЖНО НЕСКОЛЬКО ОТВЕТОВ



** высказывание участника фокус-группы об образовательных курсах ГБУ «Малый бизнес Москвы»

ПРИВЛЕЧЕНИЕ ЗАЕМНЫХ СРЕДСТВ

Каждый пятый предприниматель привлекал заемные средства. Сегодня для малого и среднего бизнеса не существует «дешевых денег», займы в банках в основном предоставляются под проценты, превышающие доходность предприятия, поэтому львиная доля привлекаемых средств приходится на личные средства самого предпринимателя.

Вместе с тем, предприниматели считают, что не стоит тратить государственные средства на малоуспешные и разоряющиеся предприятия, лучше оказывать помощь устойчивым компаниям, работающим не один год.

«Руководитель отделения банка, где я обслуживаюсь, оценивает среднюю ставку по выдаваемым кредитам в районе 12%. Но туда входят и «крупняк», и маленькие. Для нашего сегмента (микро-бизнес) это 16% и более. Не так много сфер, где чистая доходность годовая превышает 16%. Поэтому этот кредит смысла не имеет, потому что, по сути, на его обеспечение потратишь всю чистую прибыль.*»

ПРИВЛЕЧЕНИЕ ФИНАНСИРОВАНИЯ В ПРОШЛОМ ГОДУ, %



«Нормальная кредитная ставка — это вопрос не только локально московский, а всей страны в целом. Она должна быть в районе 3,5–4%.*»

* высказывание участника фокус-группы



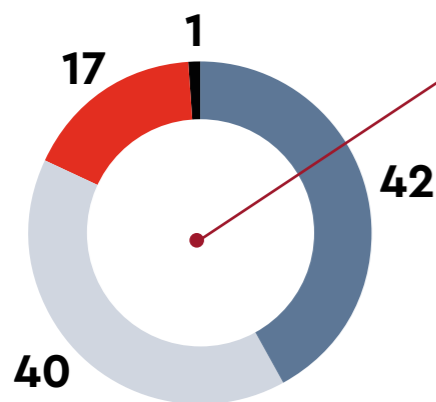
ТЕКУЩЕЕ СОСТОЯНИЕ БИЗНЕСА И ПЕРСПЕКТИВЫ

82% предпринимателей столицы оценивают текущее состояние своего бизнеса как «хорошее» или «среднее»

Предприниматели по-разному оценивают текущее состояние своего бизнеса. Оценки различаются по сферам деятельности, а также по форме регистрации (ИП более оптимистичны).

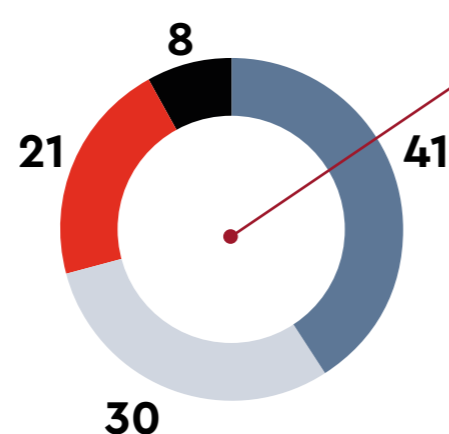
При этом предприниматели согласны с тем, что в Москве бизнесу работать проще, чем в регионах, — есть поддержка администрации. Говоря о перспективах бизнеса, предприниматели вдвое чаще дают оптимистичные оценки.

ТЕКУЩЕЕ СОСТОЯНИЕ ВАШЕГО БИЗНЕСА, %



- Хорошее
- Среднее
- Плохое
- Затрудняюсь ответить

ПЕРСПЕКТИВЫ БИЗНЕСА В БУДУЩЕМ, %



- Состояние бизнеса улучшится
- Состояние бизнеса ухудшится
- Не изменится
- Затрудняюсь ответить

БОЛЕЕ ПОЗИТИВНО ОЦЕНИВАЮТ ТЕКУЩУЮ СИТУАЦИЮ



Образование (59%)



Культура, спорт, досуг и развлечения (53%)



Административная деятельность (49%)

МЕНЕЕ ПОЗИТИВНО ОЦЕНИВАЮТ ТЕКУЩУЮ СИТУАЦИЮ



Торговля (39%)



Строительство (36%)



Предоставление прочих видов услуг (33%)



ПРОГРАММЫ И МЕРЫ ПОДДЕРЖКИ

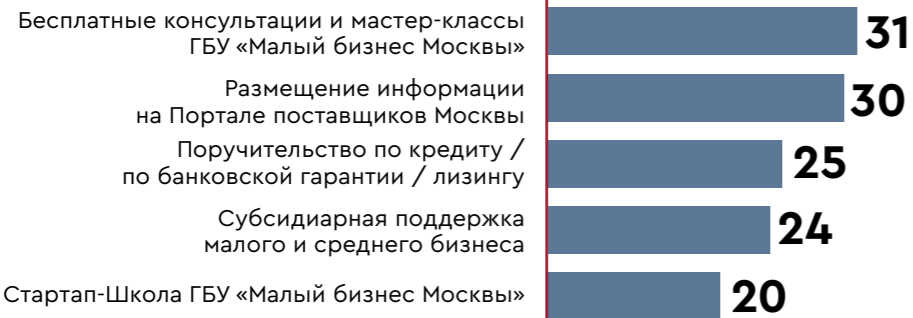
45% предпринимателей осведомлены о мерах поддержки

18% предпринимателей воспользовались мерами поддержки

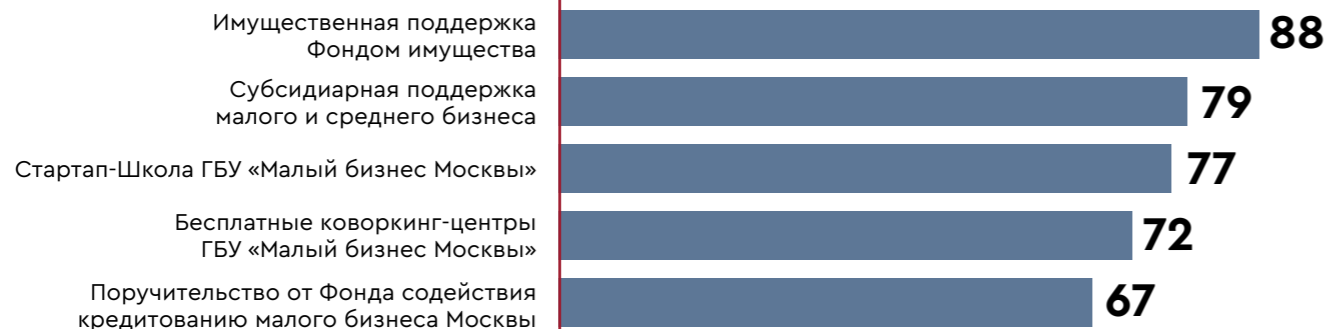
Несмотря на достаточно высокую информированность о мерах поддержки со стороны предпринимателей есть запрос на увеличение освещения данной темы в СМИ

и по другим каналам. Предприниматели ожидают от Правительства Москвы дальнейших шагов по популяризации программ и мер поддержки

НАИБОЛЕЕ ИЗВЕСТНЫЕ МЕРЫ ПОДДЕРЖКИ, %

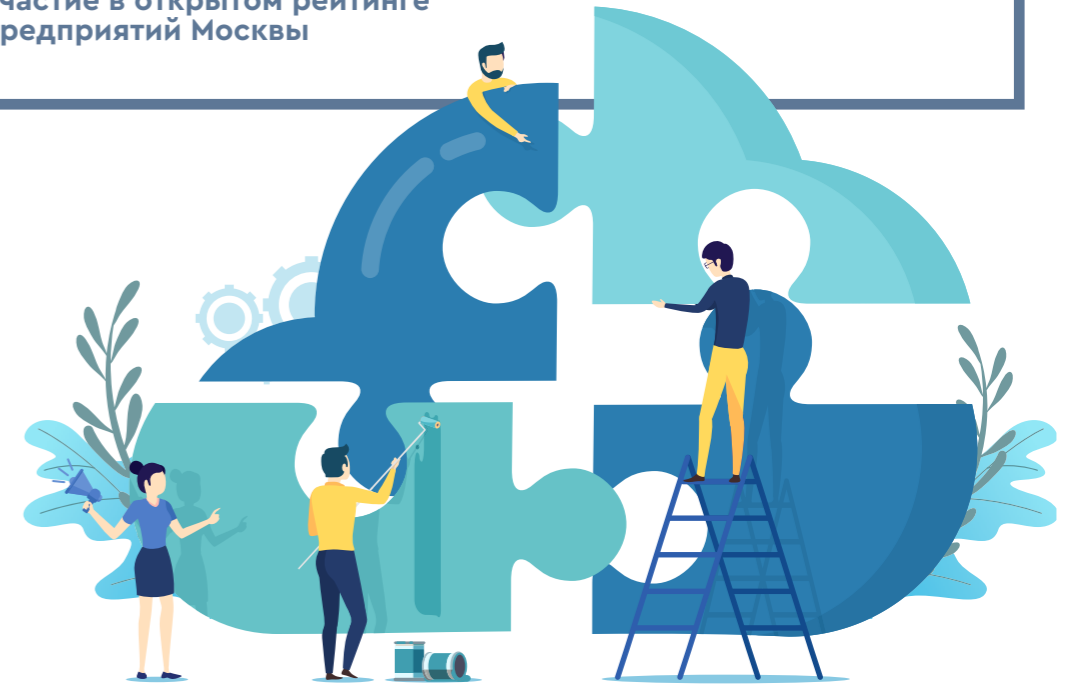


ЭФФЕКТИВНОСТЬ МЕР ПОДДЕРЖКИ, % ОТ ТЕХ, КТО ПОЛЬЗОВАЛСЯ



ПРЕДПРИНИМАТЕЛИ ОТКРЫТЫ ГОРОДУ И ГОРОЖАНАМ

63% предпринимателей считают полезным участие в открытом рейтинге* предприятий Москвы



* предприниматели оценивали перспективу участия в открытом рейтинге предприятий города, который должен быть сформирован на основе оценок клиентов и экспертов

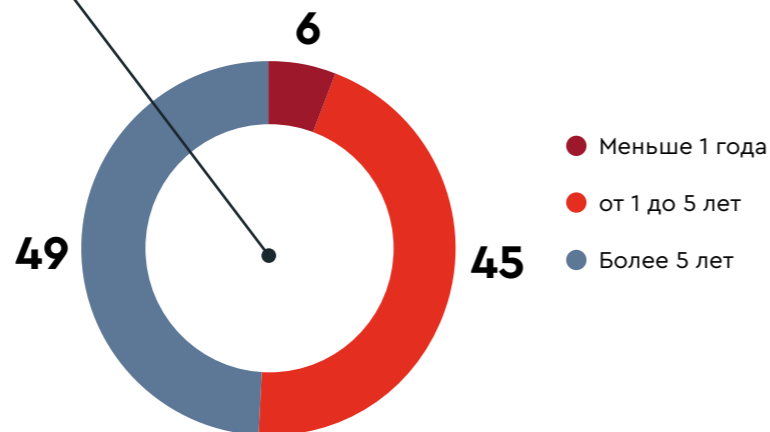
Портрет индивидуального предпринимателя



ОСНОВНЫЕ СФЕРЫ, ГДЕ ЗАНЯТЫ ИП

-  Торговля (25%)
-  Административная деятельность (15%)
-  Операции с недвижимостью (12%)
-  Транспортировка и хранение (9%)
-  Информация и связь (8%)

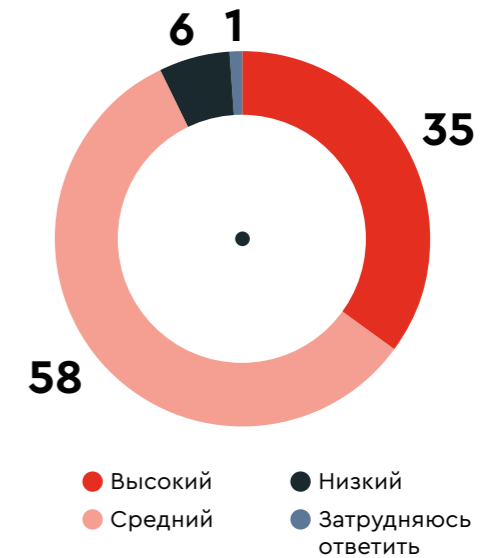
ОПЫТ ВЕДЕНИЯ БИЗНЕСА % ОТ ОПРОШЕННЫХ ИП






ПРИМЕНЯЕМАЯ СИСТЕМА НАЛОГООБЛОЖЕНИЯ % ОТ ОПРОШЕННЫХ ИП





ОЦЕНКА УРОВНЯ СОБСТВЕННЫХ ПРЕДПРИНИМАТЕЛЬСКИХ ЗНАНИЙ И НАВЫКОВ % ОТ ОПРОШЕННЫХ ИП



САМЫЕ «МОЛОДЫЕ» СФЕРЫ ДЕЯТЕЛЬНОСТИ % ИП С ОПЫТОМ МЕНЕЕ 5 ЛЕТ

-  Гостиницы и предприятия общественного питания (67%)
-  Операции с недвижимостью (57%)
-  Транспортировка и хранение (54%)

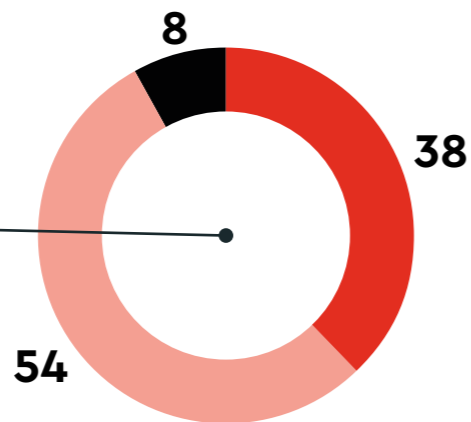
САМЫЕ «ОПЫТНЫЕ» СФЕРЫ ДЕЯТЕЛЬНОСТИ % ИП С ОПЫТОМ БОЛЕЕ 5 ЛЕТ

-  Предоставление прочих видов услуг (66%)
-  Обрабатывающее производство (63%)
-  Строительство (58%)

СПРОС

КАК ВЫ ОЦЕНИВАЕТЕ ВОСТРЕБОВАННОСТЬ НА РЫНКЕ ВАШЕЙ ПРОДУКЦИИ / РАБОТ / УСЛУГ?
% ОТ ОПРОШЕННЫХ ИП

● Высокая ● Средняя ● Низкая



КОНКУРЕНЦИЯ

71% ИП выделяют конкуренцию в качестве барьера для ведения бизнеса в Москве. ИП в столице гораздо больше, чем в регионах, что создает дополнительные трудности в конкуренции за потребителя.

« Самый главный барьер — это конкуренция высокая. Здесь так много ИП со всей страны! »

КОГО ПРЕДПРИНИМАТЕЛИ СЧИТАЮТ ОСНОВНЫМИ КОНКУРЕНТАМИ
% ОТ ОПРОШЕННЫХ ИП, ВОЗМОЖНО НЕСКОЛЬКО ОТВЕТОВ



КАНАЛЫ ДИСТРИБУЦИИ

Бесплатные каналы продвижения через интернет доступны до определенного уровня бизнеса. С ростом бизнеса и его потребностей предприниматель вовлекается в коммерческое использование интернета — через оплату доступа к определенным площадкам и сайтам, где собираются клиенты.

« Интернет не заменит другие каналы, просто дополнит их. Продажи через интернет станут одним из традиционных способов ведения бизнеса. »

ОСНОВНЫЕ КАНАЛЫ ДИСТРИБУЦИИ ПРОДУКЦИИ / УСЛУГ
% ОТ ОПРОШЕННЫХ ИП, ВОЗМОЖНО НЕСКОЛЬКО ОТВЕТОВ



* высказывание участника фокус-группы

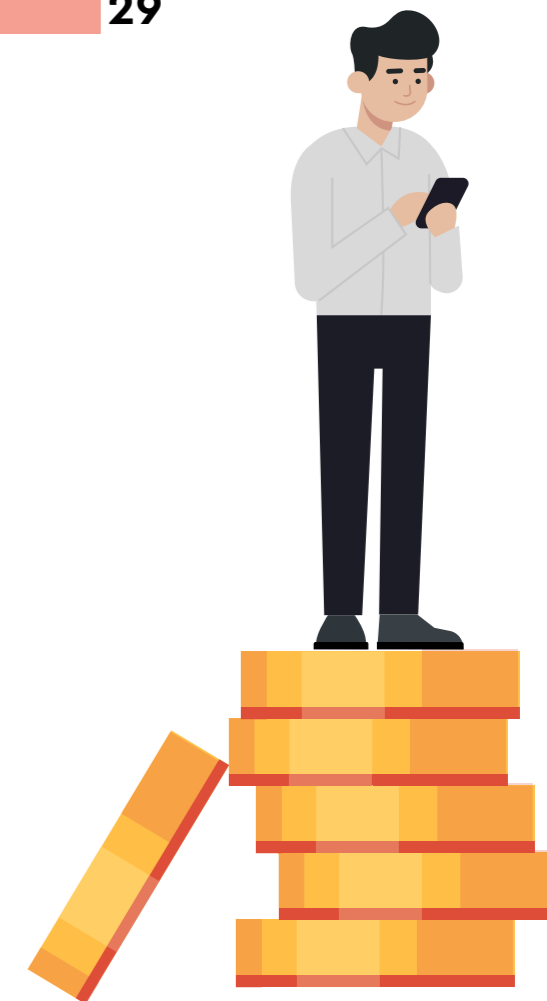
ПРИВЛЕЧЕНИЕ ЗАЕМНЫХ СРЕДСТВ

Отдельные ИП знают о программах Правительства Москвы, например: о компенсации процентов по кредитам, субсидии субъектам МСП по лизинговым платежам. Однако среди предпринимателей высок уровень сомнений и представлений о сложностях в отношении возможностей получения такой поддержки.

ПРИВЛЕЧЕНИЕ ФИНАНСИРОВАНИЯ В ПРОШЛОМ ГОДУ % ОТ ОПРОШЕННЫХ ИП



ЧАСТО ИСПОЛЬЗУЕМЫЕ ИСТОЧНИКИ ФИНАНСИРОВАНИЯ % ОТ ТЕХ, КТО ПРИВЛЕКАЛ ЗАЕМНЫЕ СРЕДСТВА, ВОЗМОЖНО НЕСКОЛЬКО ОТВЕТОВ

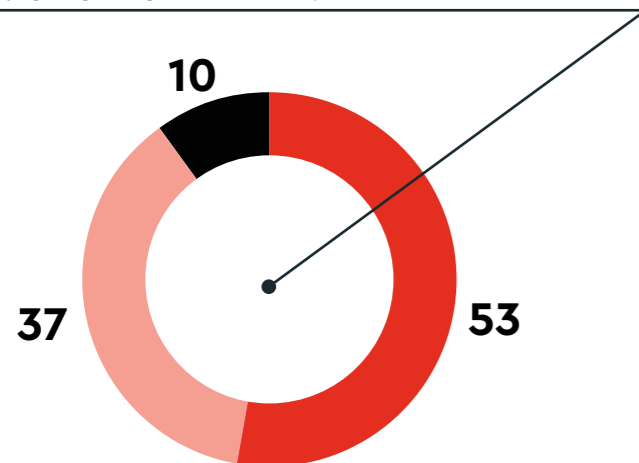


ТЕКУЩЕЕ СОСТОЯНИЕ БИЗНЕСА И ПЕРСПЕКТИВЫ

Более половины ИП оценивают свой бизнес и перспективы позитивно. Такие оценки связаны с тем, что ИП — более «молодой» бизнес, использующий упрощенную систему налогообложения.

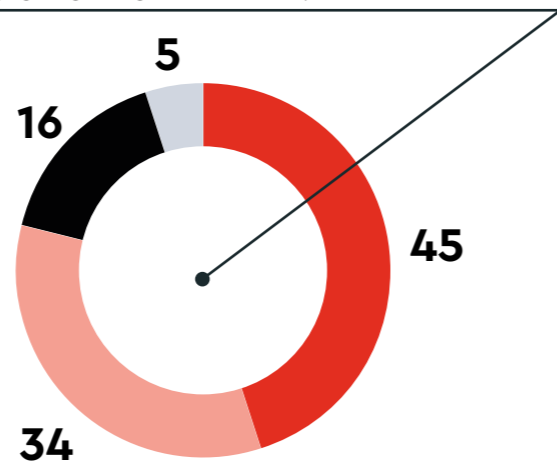
«ИП легче, — у них, в основном, «упрощенка».*»

ТЕКУЩЕЕ СОСТОЯНИЕ ВАШЕГО БИЗНЕСА
% ОТ ОПРОШЕННЫХ ИП



- Хорошее
- Плохое
- Среднее
- Затрудняюсь ответить

ПЕРСПЕКТИВЫ БИЗНЕСА В БУДУЩЕМ
% ОТ ОПРОШЕННЫХ ИП



- Состояние бизнеса улучшится
- Состояние бизнеса ухудшится
- Не изменится
- Затрудняюсь ответить

БОЛЕЕ ПОЗИТИВНО ОЦЕНИВАЮТ ТЕКУЩУЮ СИТУАЦИЮ



Обработывающее производство (65%)



Строительство (69%)



Профессиональная, научная и техническая деятельность (59%)

МЕНЕЕ ПОЗИТИВНО ОЦЕНИВАЮТ ТЕКУЩУЮ СИТУАЦИЮ



Торговля (49%)



Операции с недвижимостью (49%)



Предоставление прочих видов услуг (33%)



* высказывание участника фокус-группы

ПРОГРАММЫ И МЕРЫ ПОДДЕРЖКИ

Менее половины ИП осведомлены о программах и мерах поддержки предпринимательства, реализуемых в Москве (46%). При равном уровне осведомленности ИП и юри-лиц доля участвующих в мерах поддержки среди ИП выше и составляет 24%.

46% ИП осведомлены о мерах поддержки, что является хорошим показателем

24% ИП участвовали в мерах поддержки

НАИБОЛЕЕ ИЗВЕСТНЫЕ МЕРЫ ПОДДЕРЖКИ % ОПРОШЕННЫХ ИП



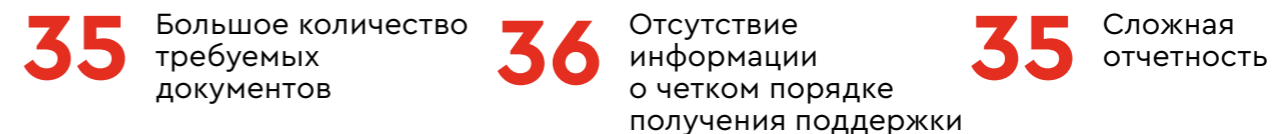
ЭФФЕКТИВНОСТЬ МЕР ПОДДЕРЖКИ

% ОТМЕТИВШИХ ЭФФЕКТИВНОСТЬ СРЕДИ ПОЛЬЗОВАВШИХСЯ



ОСНОВНЫЕ ПРИЧИНЫ ОТКАЗА ОТ ПОЛЬЗОВАНИЯ МЕРАМИ ПОДДЕРЖКИ

% ЗНАЮЩИХ О ПОДДЕРЖКЕ, НО НЕ ПОЛЬЗУЮЩИХСЯ ЕЮ



БАРЬЕРЫ ДЛЯ ВЕДЕНИЯ БИЗНЕСА

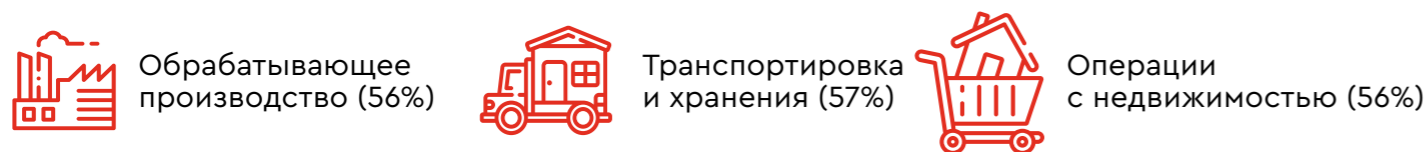
40% ИП считают, что в Москве нет барьеров на пути ведения бизнеса

ОСНОВНЫЕ БАРЬЕРЫ ВЕДЕНИЯ БИЗНЕСА В МОСКВЕ

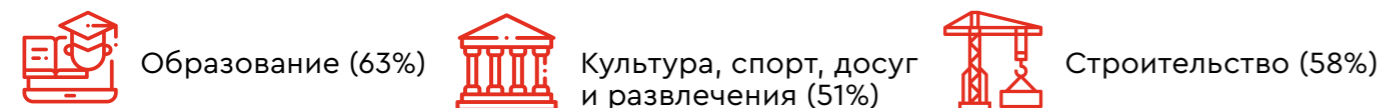
% ИП, СЧИТАЮЩИХ, ЧТО ЕСТЬ БАРЬЕРЫ



ЧАЩЕ ОТМЕЧАЮТ НАЛИЧИЕ БАРЬЕРОВ



ЧАЩЕ ОТМЕЧАЮТ ОТСУТСТВИЕ БАРЬЕРОВ



РЕГИСТРАЦИЯ БИЗНЕСА В МОСКВЕ

Более половины ИП считают, что зарегистрировать бизнес легко (54%), еще треть дают среднюю оценку (35%). Сложность этой процедуры отмечают 11% опрошенных ИП.

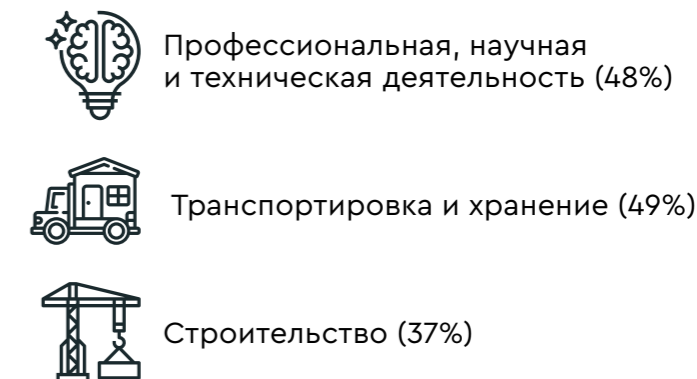
Для ИП это вообще 5 минут.*

54% ИП считают, что зарегистрировать бизнес в Москве легко

СФЕРЫ, В КОТОРЫХ ПРОЩЕ ЗАРЕГИСТРИРОВАТЬ БИЗНЕС, % ОТ ОПРОШЕННЫХ ИП



СФЕРЫ, В КОТОРЫХ СЛОЖНЕЕ ЗАРЕГИСТРИРОВАТЬ БИЗНЕС, % ОТ ОПРОШЕННЫХ ИП



ПРОВЕРКИ БИЗНЕСА

77% ИП отметили, что сталкивались с проверками бизнеса в текущем году, чаще всего упоминались налоговая инспекция и МЧС

* высказывание участника фокус-группы

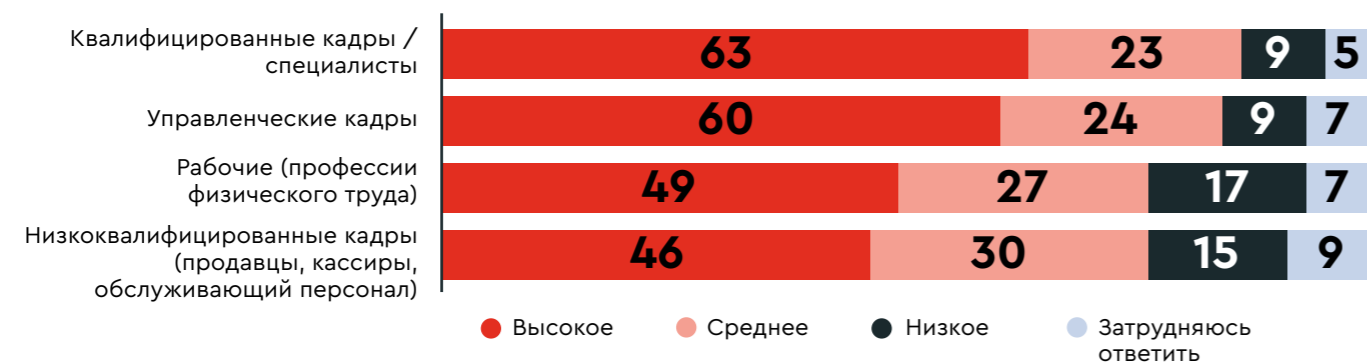
ОЦЕНКА КАДРОВ

Проблему с кадрами отмечают 47% ИП, у которых есть наемные сотрудники. Главным образом предприниматели считают, что сегодня на работу в малое предприятие сложно привлечь высококвалифицированный и управленческий персонал. Молодежь ориентирована на государственный сектор и крупные компании. Работа в небольшой компании воспринимается нестабильной даже при высоком уровне оплаты труда.

« Все еще есть необходимость и спрос в дополнительных образовательных курсах для молодежи на тему того, с чем сталкиваются ИП в первые 2 года. Таким образом ребята будут ближе к бизнесу, они будут понимать, куда приходить. Для бизнеса это очень полезно, потому что у тебя уже есть репутация в глазах студентов, которые придут трудоустроиваться.* »

В то же время текущий уровень подготовки большинства специалистов оценивается достаточно высоко.

ОЦЕНКА КАЧЕСТВА ПОДГОТОВКИ СЛЕДУЮЩИХ КАДРОВ ДЛЯ БИЗНЕСА % ОТ ОПРОШЕННЫХ ИП



* высказывание участника фокус-группы

Портрет юридического лица

ОСНОВНЫЕ СФЕРЫ ДЕЯТЕЛЬНОСТИ ЮРИДИЧЕСКИХ ЛИЦ

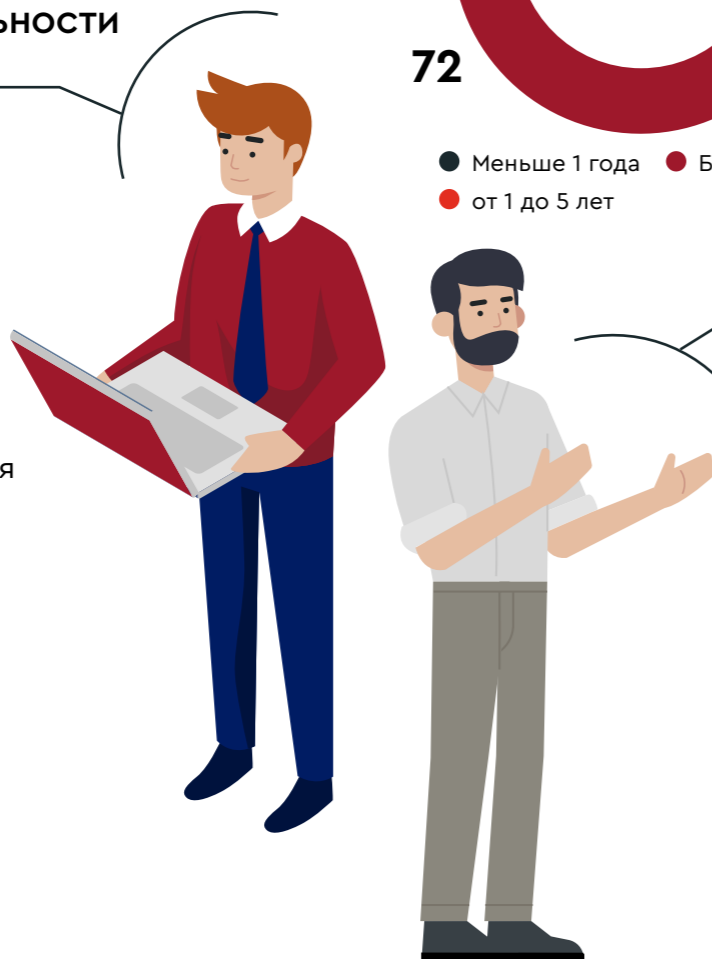
Торговля (38%)

Строительство (13%)

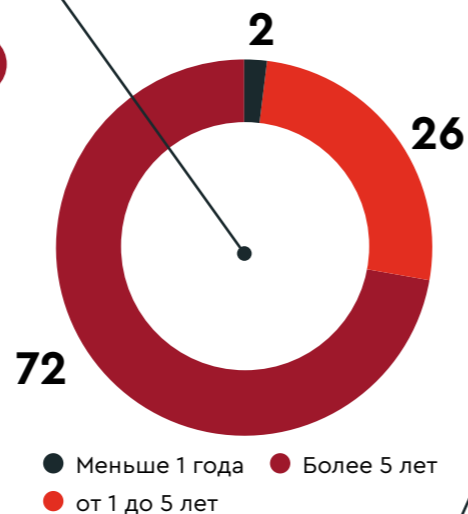
Профессиональная, научная и техническая деятельность (12%)

Обрабатывающее производство (6%)

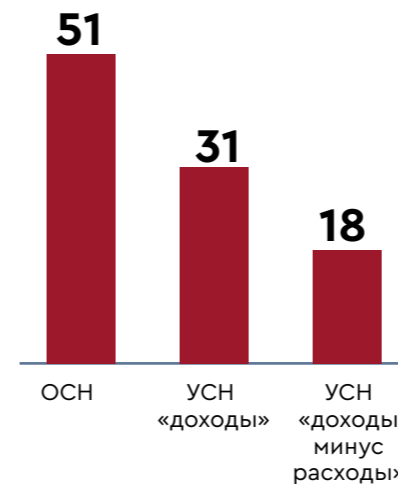
Административная деятельность (6%)



ОПЫТ ВЕДЕНИЯ БИЗНЕСА % ОТ ОПРОШЕННЫХ ЮРЛИЦ

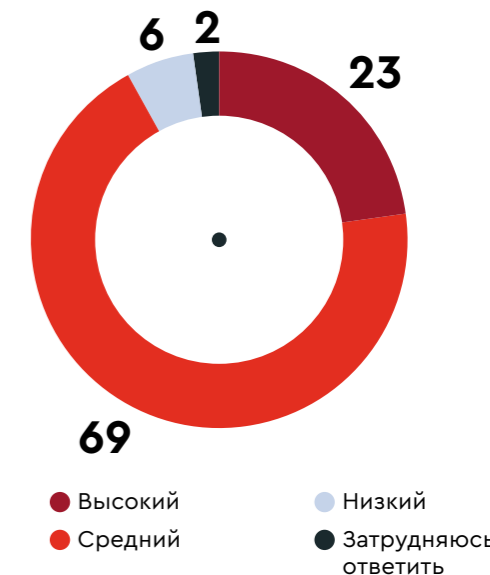


ПРИМЕНЯЕМАЯ СИСТЕМА НАЛОГООБЛОЖЕНИЯ, % ОТ ОПРОШЕННЫХ ЮРЛИЦ



Более половины юридических лиц в Москве используют общую систему налогообложения, еще треть — упрощенную УСН «доходы».

ОЦЕНКА УРОВНЯ СОБСТВЕННЫХ ПРЕДПРИНИМАТЕЛЬСКИХ ЗНАНИЙ И НАВЫКОВ % ОТ ОПРОШЕННЫХ ЮРЛИЦ



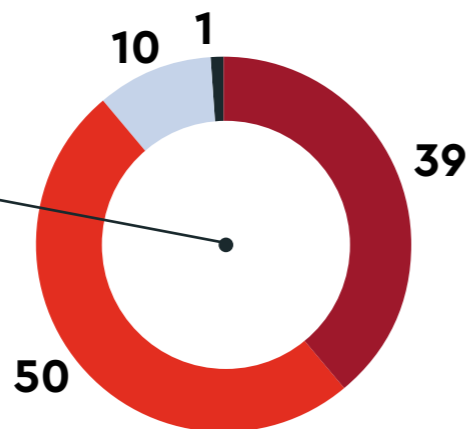
« В крупных компаниях есть бухгалтеры, юристы, профильные специалисты. Гендиректор или собственник не настолько компетентен во всех вопросах.*

* высказывание участника фокус-группы

СПРОС

КАК ВЫ ОЦЕНИВАЕТЕ ВОСТРЕБОВАННОСТЬ НА РЫНКЕ ВАШЕЙ ПРОДУКЦИИ / РАБОТ / УСЛУГ?
% ОТ ОПРОШЕННЫХ ЮРЛИЦ

- Высокая
- Средняя
- Низкая
- Затрудняюсь ответить



КОНКУРЕНЦИЯ

39% предпринимателей отмечают конкуренцию как один из барьеров ведения бизнеса в Москве

КОГО ПРЕДПРИНИМАТЕЛИ СЧИТАЮТ ОСНОВНЫМИ КОНКУРЕНТАМИ
% ОТ ОПРОШЕННЫХ ЮРЛИЦ, ВОЗМОЖНО НЕСКОЛЬКО ОТВЕТОВ



КАНАЛЫ ДИСТРИБУЦИИ

Предприниматели выразили пожелание, чтобы был создан открытый портал, в котором будут собраны надежные компании. Список этих компаний возможно формировать на основе оценок самих горожан и экспертов.

По мнению предпринимателей, работающих с госзаказми, есть острая потребность в контроле процессов приёма и оплаты работ. Отдельные проекты могут оплачиваться с задержкой от 9 месяцев и более.

ОСНОВНЫЕ КАНАЛЫ ДИСТРИБУЦИИ ПРОДУКЦИИ / УСЛУГ
% ОТ ОПРОШЕННЫХ ЮРЛИЦ, ВОЗМОЖНО НЕСКОЛЬКО ОТВЕТОВ



ПРИВЛЕЧЕНИЕ ЗАЕМНЫХ СРЕДСТВ

20%

юридических лиц привлекли заемные средства в прошлом году

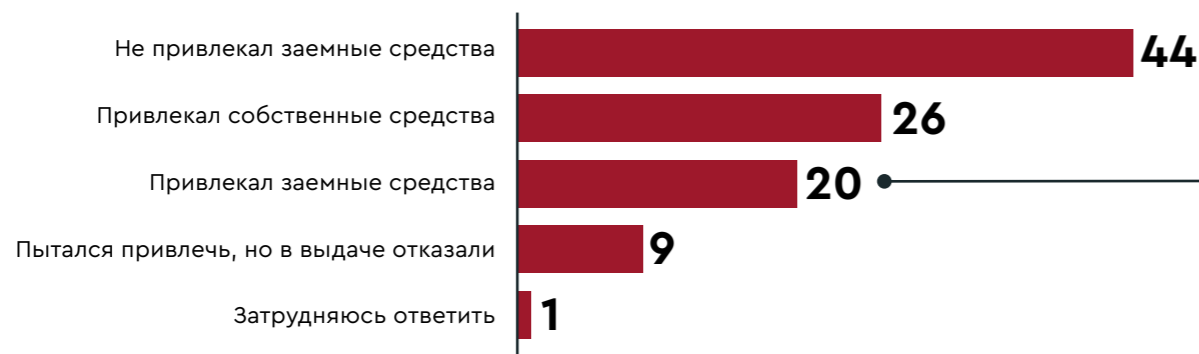


Я привлекал банковские средства и на развитие бизнеса, и для выплат зарплаты. Сложилась ситуация, когда нужно было возвращать заемные средства банку, а оплата от заказчика еще не пришла. Образовался кассовый разрыв.*

9%

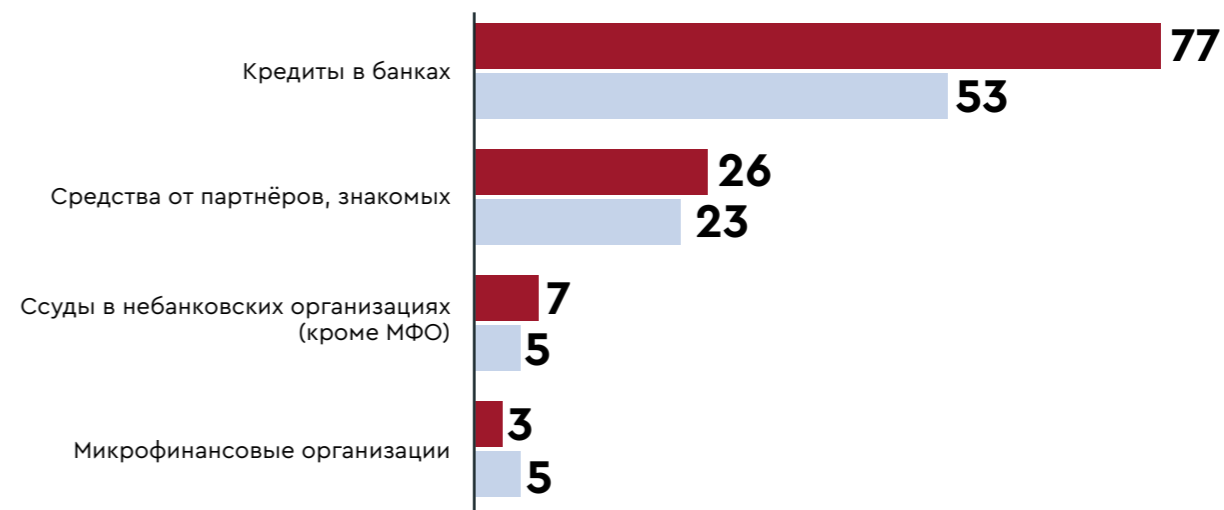
юридических лиц отметили, что пытались привлечь, но им отказали

ПРИВЛЕЧЕНИЕ ФИНАНСИРОВАНИЯ В ПРОШЛОМ ГОДУ %, ВОЗМОЖНО НЕСКОЛЬКО ОТВЕТОВ



* высказывание участника фокус-группы

ЧАСТО ИСПОЛЬЗУЕМЫЕ ИСТОЧНИКИ ФИНАНСИРОВАНИЯ % ОТ ТЕХ, КТО ПРИВЛЕКАЛ ЗАЕМНЫЕ СРЕДСТВА, ВОЗМОЖНО НЕСКОЛЬКО ОТВЕТОВ



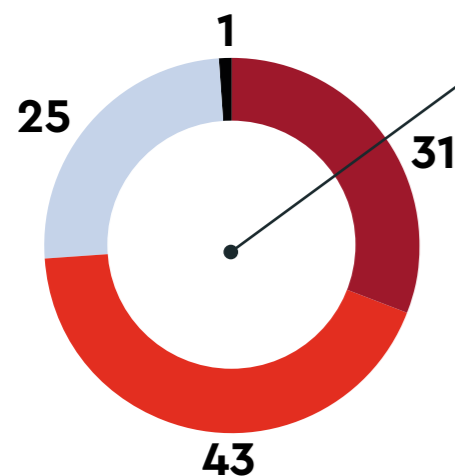
● На оборотные цели
● На инвестиционные цели



ТЕКУЩЕЕ СОСТОЯНИЕ БИЗНЕСА И ПЕРСПЕКТИВЫ

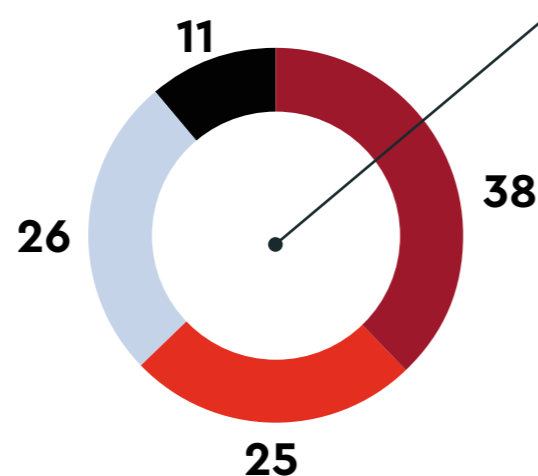
Руководители юридических лиц более пессимистичны в оценках текущего состояния бизнеса по сравнению с ИП. Среди юрлиц позитивные оценки дали треть опрошенных (31%), 43% оценили состояние бизнеса как среднее.

ТЕКУЩЕЕ СОСТОЯНИЕ ВАШЕГО БИЗНЕСА
% ОТ ОПРОШЕННЫХ ЮРЛИЦ



- Хорошее
- Среднее
- Плохое
- Затрудняюсь ответить

ПЕРСПЕКТИВЫ БИЗНЕСА В БУДУЩЕМ
% ОТ ОПРОШЕННЫХ ЮРЛИЦ



- Состояние бизнеса улучшится
- Состояние бизнеса ухудшится
- Не изменится
- Затрудняюсь ответить

БОЛЕЕ ПОЗИТИВНО ОЦЕНИВАЮТ ТЕКУЩУЮ СИТУАЦИЮ



Административная деятельность (44%)



Профессиональная, научная и техническая деятельность (35%)



Гостиницы и предприятия общественного питания (33%)

МЕНЕЕ ПОЗИТИВНО ОЦЕНИВАЮТ ТЕКУЩУЮ СИТУАЦИЮ



Транспортировка и хранение (29%)



Строительство (30%)



Торговля (25%)

