

Индекс RSBI во 2 кв. 2015 года

Основные выводы:

- Индекс RSBI во 2 кв. 2015 года вырос на 3,2 пункта, но по-прежнему находится заметно ниже 50, фиксируя продолжение замедления спада деловой активности в сегменте МСБ.
- Основной вклад в восстановление индекса RSBI внесло замедление темпов падения продаж, а также улучшение ожиданий респондентов в отношении перспектив бизнеса.
- Давление на деловую активность в МСБ продолжают оказывать компоненты, отражающие низкую доступность финансирования и готовность к инвестициям.
- Во 2-ом квартале, согласно опросу, тренд на оптимизацию персонала сменился на слабую тенденцию к увеличению штата. При этом положительная динамика роста оплаты труда сохраняется.
- В разрезе отраслей чуть лучшее состояние с деловой активностью в производстве, где отражено, в том числе, влияние эффекта импортозамещения. В разрезе размеров бизнеса по значению индекса лидирует средний бизнес.
- В целом сравнение динамики и значений индекса бизнес-климата и композитного RSBI, позволяют сделать вывод о том, что условия для ведения бизнеса оцениваются предпринимателями лучше, чем результаты собственной операционной деятельности.
- Рост цен в МСБ замедляется, но бизнесмены сдерживают цены не за счет сокращающихся издержек, а за счет собственной прибыли. Данные действия, по мнению респондентов, способствуют сокращению оттока клиентов/покупателей.
- Снижение товарных остатков во 2 кв. 2015 года сменилось их ростом, что связано с истощением складских запасов, которые существенно не наращивались с конца года, а также ожиданиями стабилизации спроса в 3 кв. 2015 года.

Значение индекса

44,6 п. ↑

Основные тенденции в сегменте МСБ

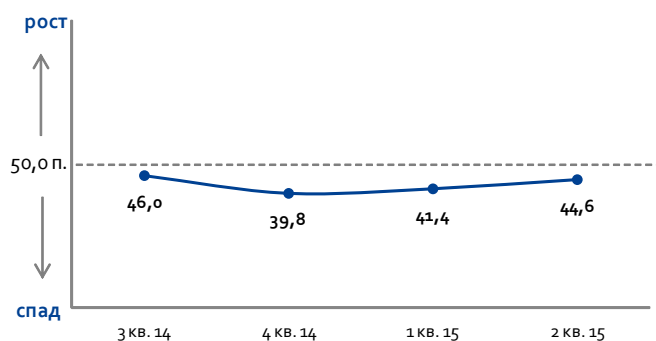
Индекс RSBI по итогам 2 кв. 2015 года составил 44,6 п., показав рост (на 3,2 п.) относительно 1 кв. 2015 года (41,4 п.). Это позволяет констатировать дальнейшее замедление спада деловой активности в сегменте МСБ, - показатель по-прежнему находится заметно ниже 50,0.

Среди основных составляющих индекса мы отмечаем заметное улучшение по показателю продаж. Увеличение показала кадровая компонента, она из зоны стагнации перешла в умеренный подъем. Индикаторы доступности финансирования и готовности к инвестициям, несмотря на слабый рост, остаются очень низкими, сигнализируя о выражено негативной ситуации с деловой активностью в малом и среднем бизнесе.

Основной вклад в увеличение индекса, как и в 1 кв. 2015 года внес индекс продаж. По итогам 2 кв. 2015 года она вырос на 7,4 п. до 48,1 п. В целом значение показателя продолжает свидетельствовать о падении продаж у большинства предпринимателей, но существенно меньшими темпами, чем в 1 кв. 2015 года. При этом более половины респондентов ждут, что спад выручки перейдет в ее рост в 3 кв. 2015 года.

Составляющая «Готовность к инвестициям» во 2 кв. 2015 года показала незначительный рост до 40,9 п. с 39,8 п. (на 1,1 п.), благодаря ожиданиям предпринимателей нарастить инвестиции в следующем (3 кв. 2015 года)

Динамика индекса RSBI



Источник: PSB Research, Magram Market Research

Динамика основных компонент индекса RSBI

Период	RSBI	Продажи	Кадры	Доступность финансирования	Готовность к инвестициям
3 кв. 14	46,0	49,0	54,2	43,3	38,8
4 кв. 14	39,8	36,5	51,0	38,8	35,9
1 кв. 15	41,4	40,7	50,2	36,8	39,8
2 кв. 15	44,6	48,1	52,0	38,2	40,9

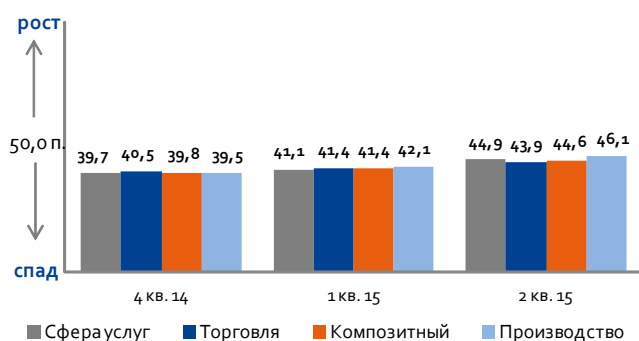
Источник: PSB Research, Magram Market Research

квартале. Однако этот показатель остается по-прежнему на крайне низком уровне. А количество бизнесменов, которые фактически осуществили инвестиции, ничтожно мало на протяжении последних четырех кварталов.

По-прежнему слаб и компонент «Доступность финансирования» (составил 38,2 пунктов, всего на 1,4 пункта выше, чем в 1 кв.), указывая на весьма слабое улучшение ситуации с получением кредитов у предпринимателей. Несмотря на начало цикла снижения ключевых ставок, доступность кредитов по-прежнему оценивается сектором МСБ как низкая. Связано это не только с высокими ставками по кредитам, но серьезным ужесточением требований к заемщикам со стороны банков. Отметим, что в своих прогнозах на 3 кв. 2015 года предприниматели ожидают улучшения ситуации с получением кредитов.

Продолжает удерживаться выше 50,0 п. компонент «Кадры», отражающий спрос на персонал. По итогам 2 кв. 2015 года данная составляющая составила 52,0 п. против 50,2 п. кварталом ранее. За анализируемый период предприниматели в кадровом вопросе были склонны к неагрессивному сокращению персонала (чуть более половины опрошенных), при этом отмечали увеличение оплаты труда. В прогнозах на 3 кв. 2015 года прослеживаются тенденции к наращиванию штата и сохранению тренда на повышение з/п.

RSBI по отраслям

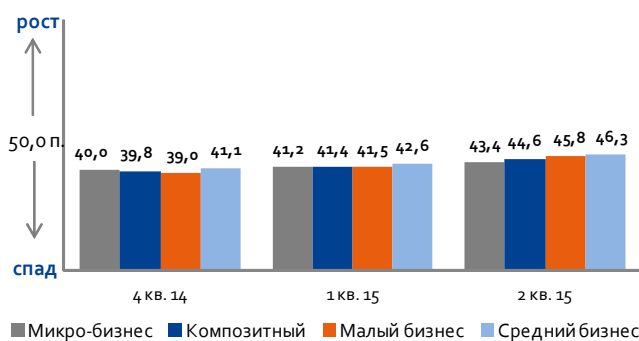


Источник: PSB Research, Magram Market Research

В разрезе отраслей наибольший прирост и значение индекса вновь наблюдались в производстве (+4,0 п.; 46,1 п.). Большая устойчивость к спаду деловой активности в производстве на фоне более слабой динамики других секторов связано с повышением привлекательности товаров отечественных производителей. Минимальный рост (+2,5 п.; 43,9 п.) наблюдался в торговле, которая испытывает давление снижающихся нормы прибыли и потребительского спроса из-за падения реальных доходов. Значение индекса в торговле самое низкое среди анализируемых отраслей. В сфере услуг индекс вырос на 3,8 п. до 44,9 п.

В разрезе размеров бизнеса наибольшее значение показателя на протяжении 4-х кварталов продолжает удерживать средний бизнес (46,3 п.), показавший рост на 3,7 п. В тоже время, максимальный прирост показателя был зафиксирован в малом бизнесе (+4,3 п.; 45,8 п.), восстанавливающегося опережающими темпами второй квартал подряд. Индекс микро бизнеса во 2 кв. 2015 года показал рост на 2,2 п. до 43,4 п. В целом, по итогам 2 кв. 2015 года можно констатировать сохранение иерархии значений индекса RSBI в зависимости от видов бизнеса (лучше ситуация с деловой активностью в более крупном бизнесе), которая была нарушена лишь в 4 кв. 2014 года.

RSBI по размерам бизнеса



Источник: PSB Research, Magram Market Research

Дополнительные компоненты RSBI

Среди дополнительных компонент RSBI мы обращаем внимание в первую очередь на существенный рост составляющей «Бизнес-климат», прибавившей за квартал 8,5 п. и составившей 48,5 п. Хотя его значение и свидетельствует лишь о замедлении ухудшения бизнес-климата, стоит отметить опережающую динамику роста по сравнению с композитным значением RSBI. Т.е. условия для ведения бизнеса оцениваются предпринимателями лучше, чем результаты собственной операционной деятельности. Одна из причин такой оценки - текущее снижение рентабельности (маржи) и спроса на их товары/услуги при надеждах на улучшение бизнеса в дальнейшем.

Динамика дополнительных компонент индекса RSBI							
Период	RSBI	Бизнес-климат	Прибыль	Цены реализации товаров и услуг	Себестоимость производства/оказания услуг	Количество клиентов/покупателей	Баланс запасов продукции
3 кв. 14	46,0	47,4	50,4	59,5	33,0	53,7	49,6
4 кв. 14	39,8	31,4	36,8	68,4	25,1	42,8	58,3
1 кв. 15	41,4	40,0	39,2	61,0	29,5	46,0	56,1
2 кв. 15	44,6	48,5	46,6	57,3	34,2	51,2	40,9

Источник: PSB Research, Magram Market Research

Компонент «Цены реализации», как и «Количество клиентов/покупателей» указывает на относительно благоприятную оценку ситуации со сбытом в МСБ. А вот индексы «Прибыль» и «Себестоимость», несмотря на повышение, остаются в зоне спада, заметно уступая сбытовым компонентам. Т.е. прибыль предпринимателей падает все еще сильнее продаж, оказывая негативное влияние на маржу компаний МСБ. Причина этого, судя по опросу, связана, в том числе, и с опережающим темпом роста себестоимости по сравнению с ценой реализации в условиях неспособности предпринимателей полностью перекладывать растущие издержки на потребителя. Частично положительный эффект от таких действий фиксирует рост компонент «Количество клиентов/покупателей». Хотя основной фактор, на наш взгляд, связан с некоторым замедлением падения доходов населения и длительностью спада в спросе. Что, в свою очередь, поддерживает ожидания восстановления спроса и, соответственно, роста клиентской базы.

Компонент «Баланс запасов продукции» вновь опустился ниже 50 пунктов. Это связано, на наш взгляд, с тем, что, распродав складские запасы по «старым» ценам, предприниматели начали их пополнять, ожидая замедление падения спроса, увеличив их до избыточных уровней.

Краткое описание методики и принципов составления индекса:

Индекс RSBI (Russia Small Business Index) рассчитан на основе данных ежеквартального опроса руководителей компаний в сегменте МСБ.

Индекс отражает настроения и ожидания российского бизнеса на временном отрезке в 3 месяца (квартал) по 4 основным показателям. Каждый показатель имеет индивидуальный вес в сводном Индексе: продажи – 0,3, кадры – 0,2, доступность финансирования – 0,25, инвестиции – 0,25. Дополнительно рассматриваются также другие компоненты: бизнес-ожидания (условия ведения бизнеса в целом), прибыль, количество клиентов/покупателей, цены реализации товаров и услуг, себестоимость производства/оказания услуг, баланс запасов продукции (не применяется для сферы услуг). Они не участвуют в расчете индекса, но дают дополнительную информацию о состоянии МСБ.

Индекс рассчитан как среднее взвешенное значение разности числа положительных и отрицательных ответов на вопросы по каждому показателю. Анализ проводится как в целом по выборке, так и в отдельных отраслях, сегментах бизнеса по размеру и в отдельных регионах.

Значение Индекса выше 50 пунктов интерпретируется как рост деловой активности; ниже 50 пунктов – снижение деловой активности. Ровно 50 пунктов – нейтральное значение.

Выборочная совокупность насчитывает 1 992 компании в 19 регионах РФ. Отраслевые и региональные квоты сформированы на основе официальных данных Федеральной службы государственной статистики. Выборка отражает мнение российских предпринимателей в целом, а также в разрезе отраслей (торговля, сфера услуг и производство), размера бизнеса (микро-, малый, средний) и отдельных регионов исследования.

Организаторы:



Исполнитель:



Контактное лицо по проекту:

Романчук Оксана, romanchukoyu@psbank.ru