

Результаты за
октябрь 2023 года

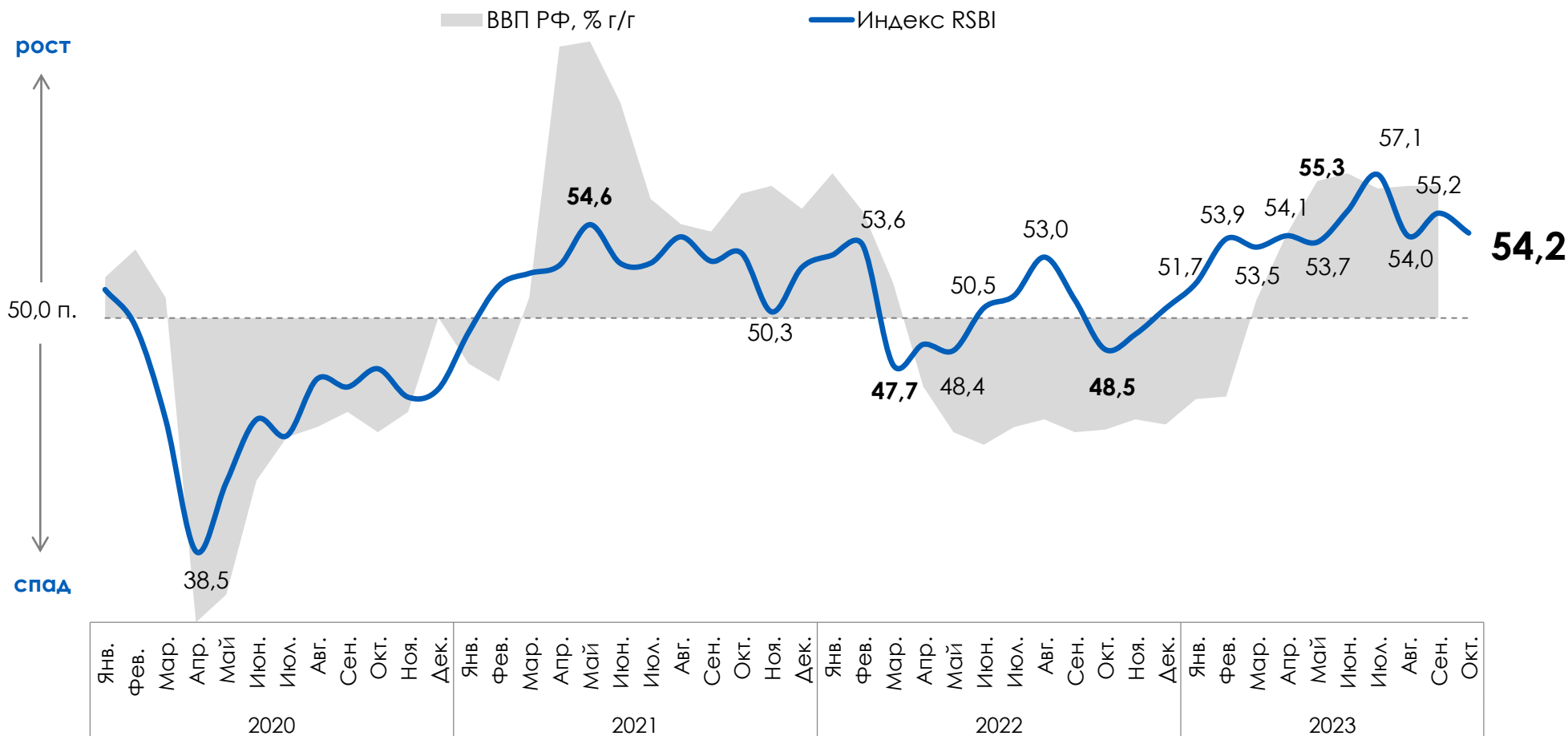
Индекс Опоры RSBI

Деловой активности малого и среднего бизнеса

Ноябрь 2023

В октябре индекс RSBI вернулся к уровню августа: деловая активность МСП продолжает уверенный рост

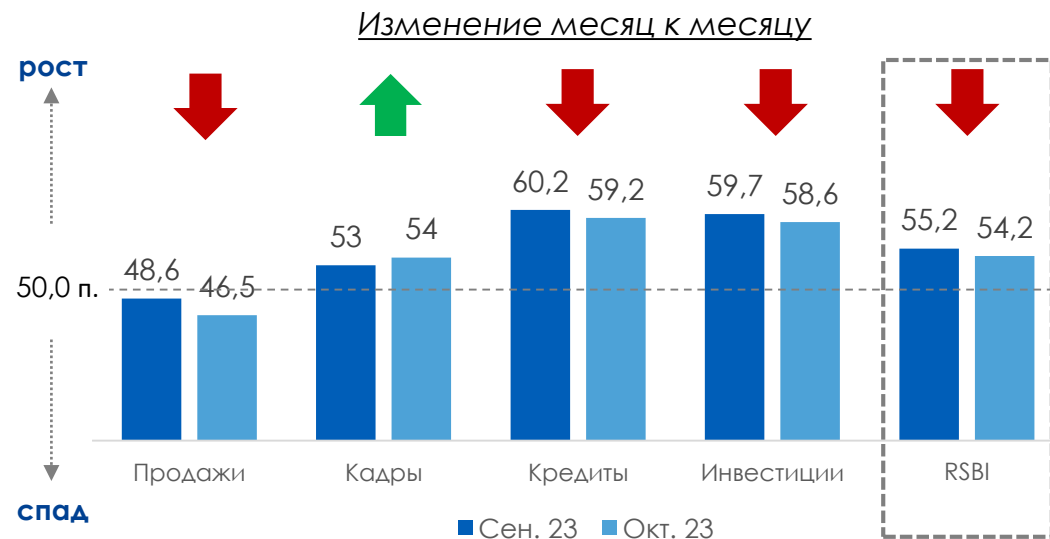
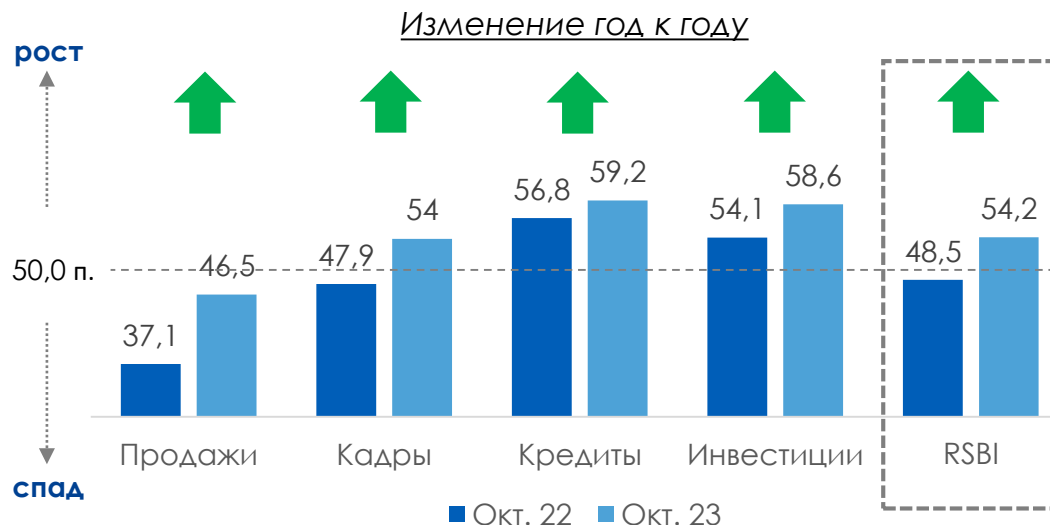
Динамика индекса RSBI и ВВП РФ



Индекс RSBI немного снизился за месяц, но оказался заметно выше уровня прошлого года – в зоне роста

- Продажи: компонента откатилась, указывая на ухудшение сбыта МСП. Ожидания снизились из-за опасений ослабления спроса, несмотря на некоторый рост фактических продаж
- Кадры: единственная компонента, выросшая за месяц; отражает улучшение ситуации с наймом. Компании активнее расширяли штат
- Кредиты: компонента немного снизилась на фоне сокращения спроса на заем. Доступность финансирования по-прежнему высокая
- Инвестиции: компонента также чуть ниже уровня сентября, но инвестактивность осталась комфортной. Планы МСП расширять бизнес стали сдержаннее на фоне повышения кредитных ставок

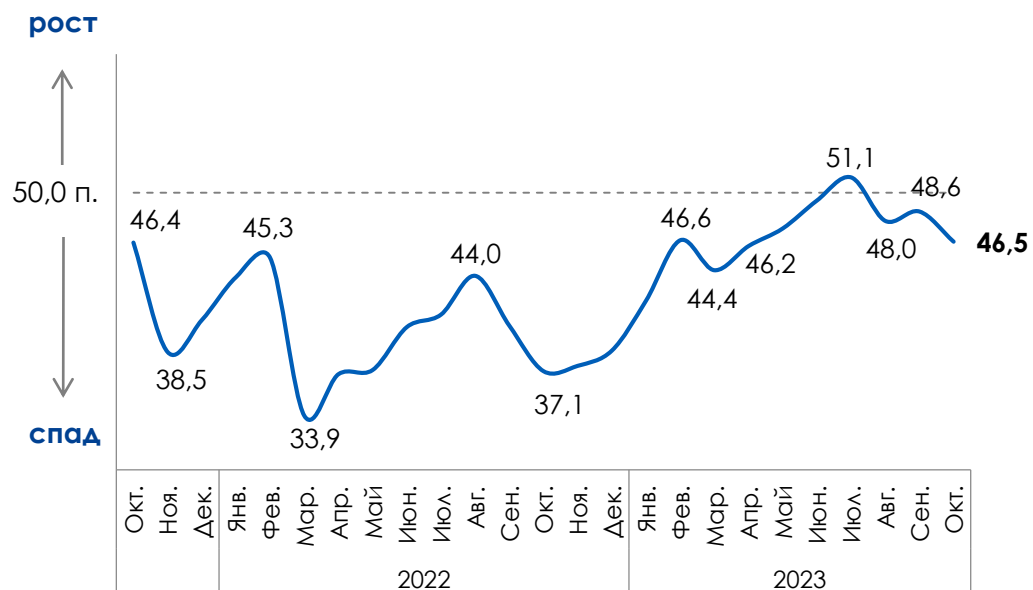
Изменение индекса RSBI и его компонент, в пунктах



Компонента Продажи снизилась, указывая на осложнение ситуации со сбытом

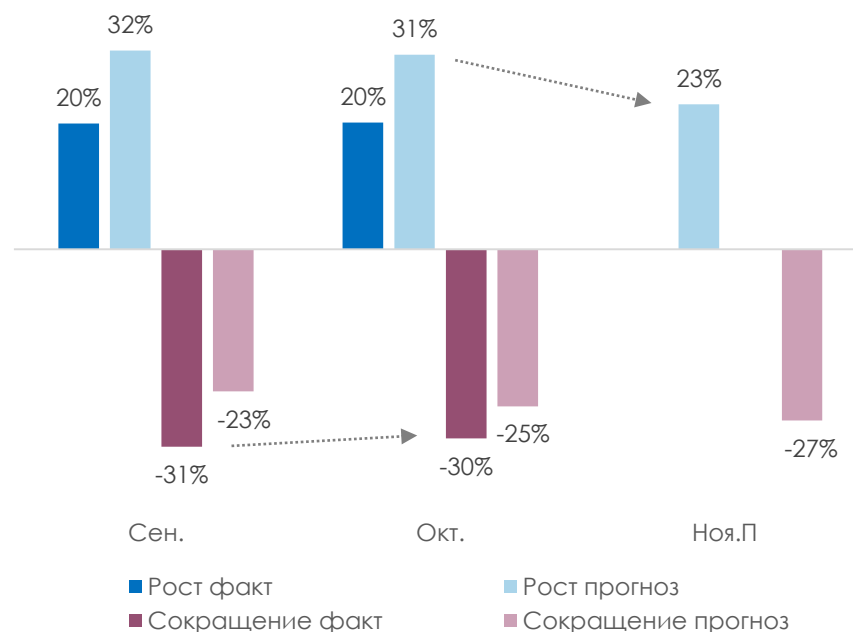
- Компонента снизилась до 46,5 пунктов – минимум с апреля. Показатель находится в зоне спада
- Ожидания МСП более пессимистичны из-за опасений в части ослабления спроса. На рост выручки рассчитывают 23% опрошенных (-8 п.п. за месяц) – минимум с февраля. Также на пике с зимы процент ожидающих спада продаж – 27% МСП
- Фактические продажи немного улучшились: сокращали продажи только 30% респондентов – самый низкий показатель с 2017 года

RSBI Продажи



Доля МСБ, отметивших рост и падение выручки

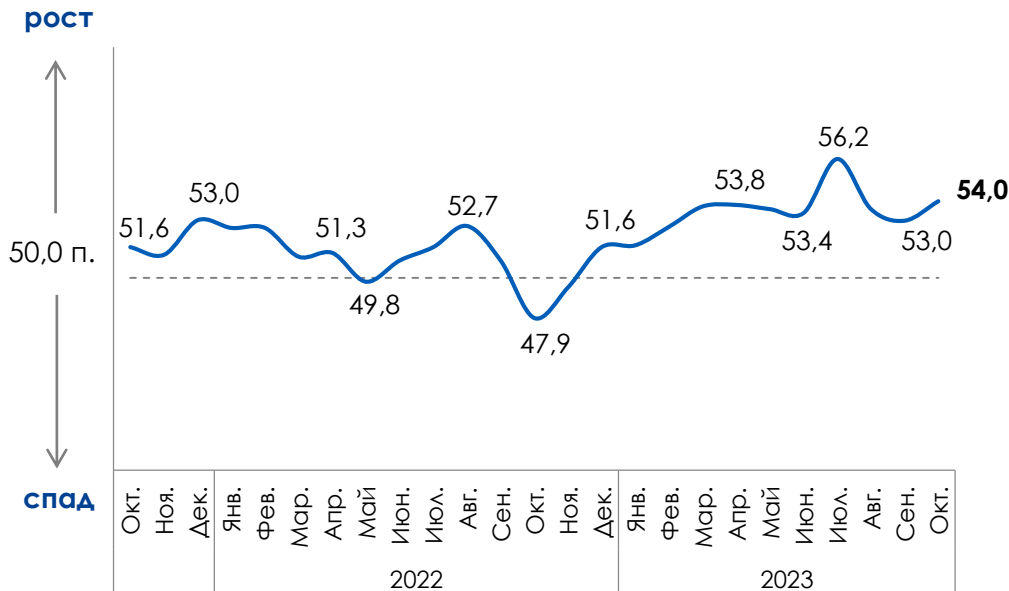
(отмечаются фактические и ожидаемые изменения показателя)



Кадровая компонента достигла второго максимума с начала исследований

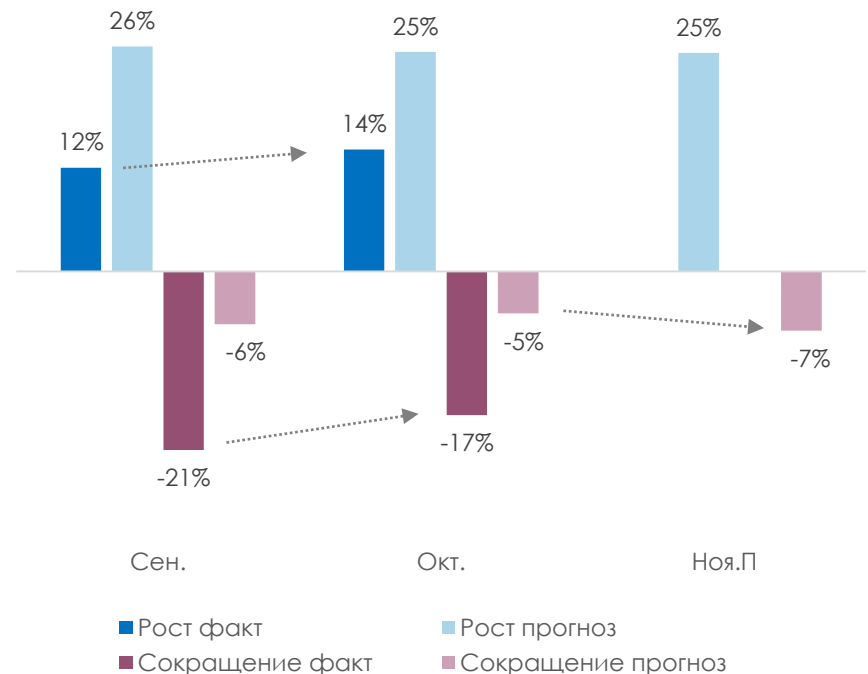
- Компонента Кадры, единственная среди других компонент, выросла за счет улучшения фактической ситуации с наймом
- Расширили штат 14% предпринимателей – пиковый уровень за 3 года. О сокращениях сообщили 17% респондентов – минимум с сентября 2022 года
- Пессимизм немного вырос: 7% МСП, максимум с начала года, ожидают сокращение штата. Однако по-прежнему четверть компаний готовы набирать новых сотрудников

RSBI Кадры



Доля МСБ, отметивших рост и сокращение персонала

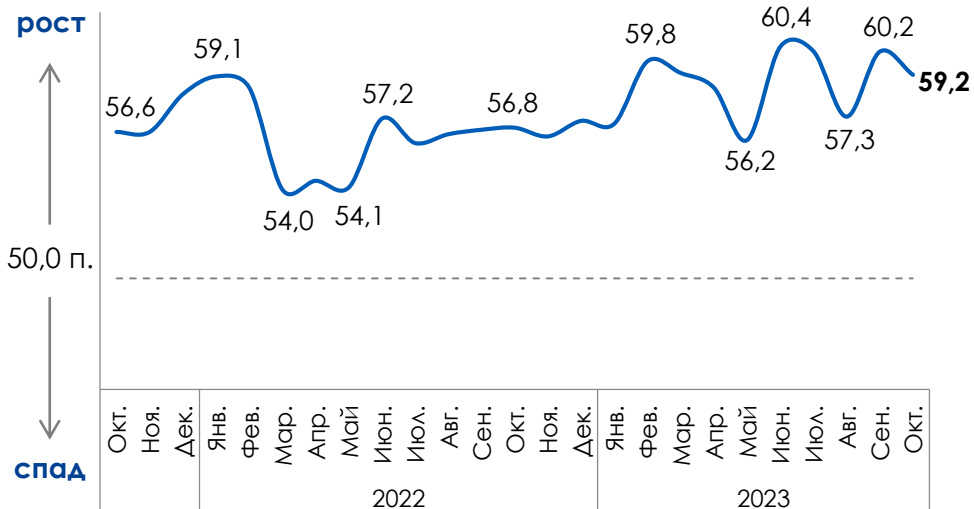
(отмечаются фактические и ожидаемые изменения показателя)



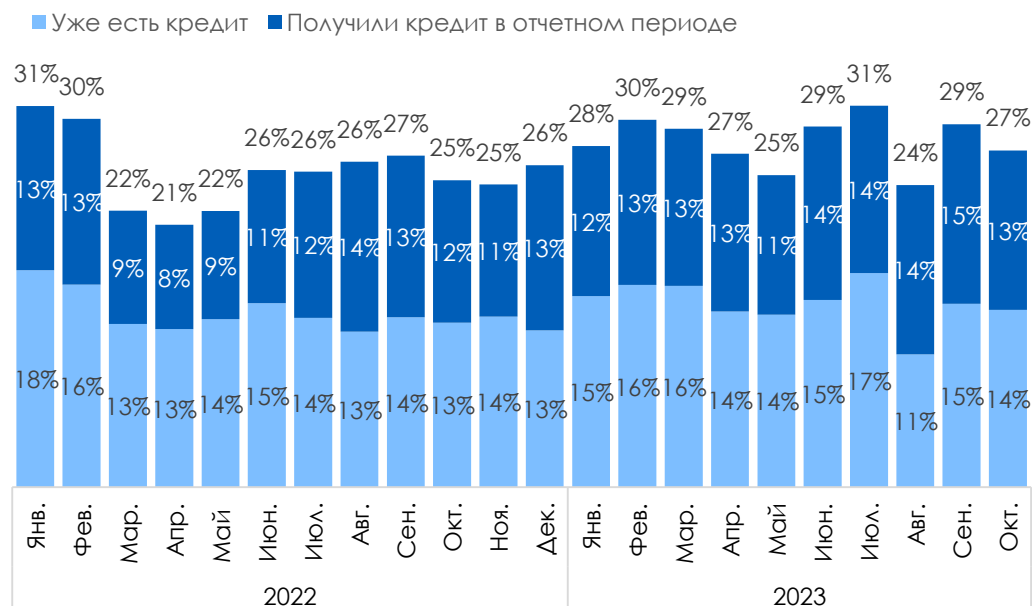
Компонента Кредиты немного снизилась на фоне повышения ключевой ставки

- Значение компоненты снизилось ввиду уменьшения доли удовлетворенного спроса на финансирование
- На 2 п.п. сократилась доля компаний, получивших одобрение кредита, – до 13%, на уровнях весны
- Также до 14% снизился процент МСП, уже имеющих заемные средства

RSBI Кредиты



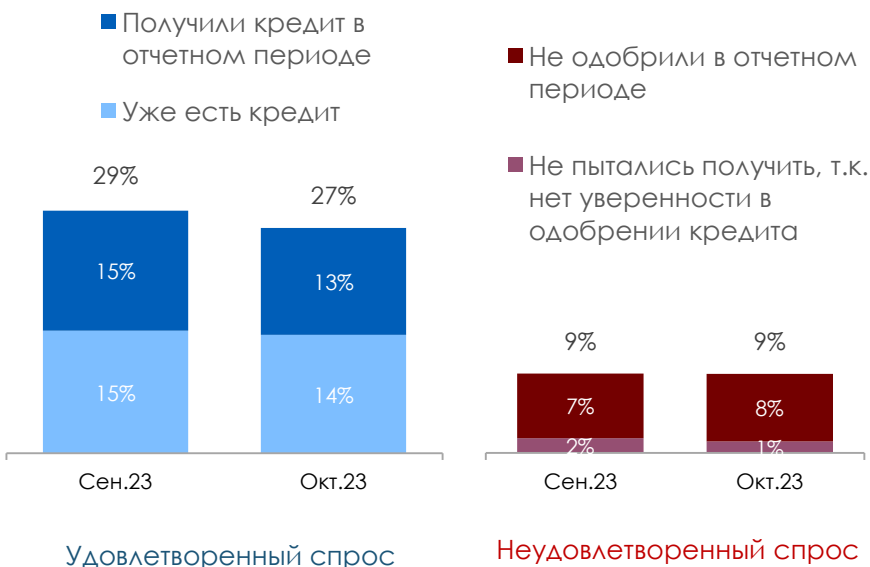
Доля удовлетворенного спроса: получившие и уже имеющие кредит



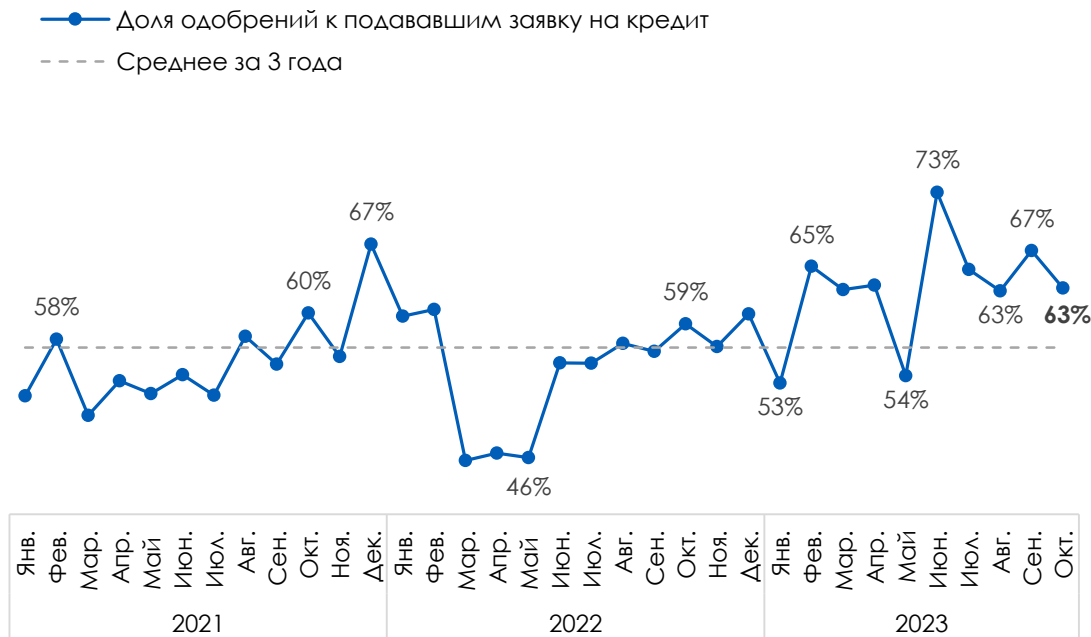
В октябре спрос на кредитование чуть ослабился, но доступность финансирования по-прежнему высокая

- На фоне сокращения доли удовлетворенного спроса процент тех, кто не смог получить кредит по тем или иным причинам, остался вблизи минимумов – 9%
- Уровень одобрений на получение займа вернулся к уровням августа (63%), указывая на сохранение комфортной доступности кредитования
- Однако третий месяц подряд растет процент компаний (19% в октябре), которые не пытались получить финансирование из-за высоких процентных ставок

Отношение МСБ к доступности кредитов за последние 3 месяца



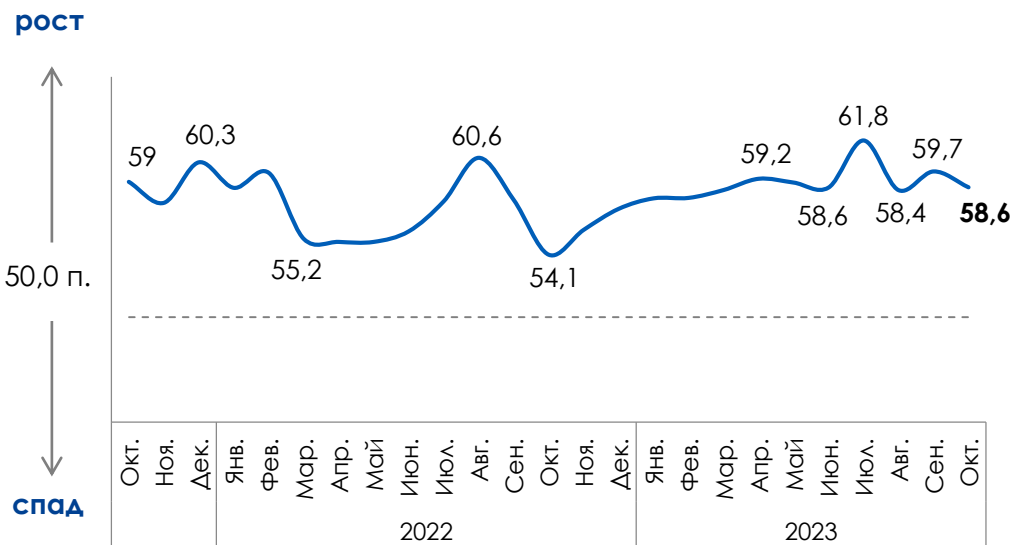
Доля одобрений по заявкам на кредит к числу их подавших



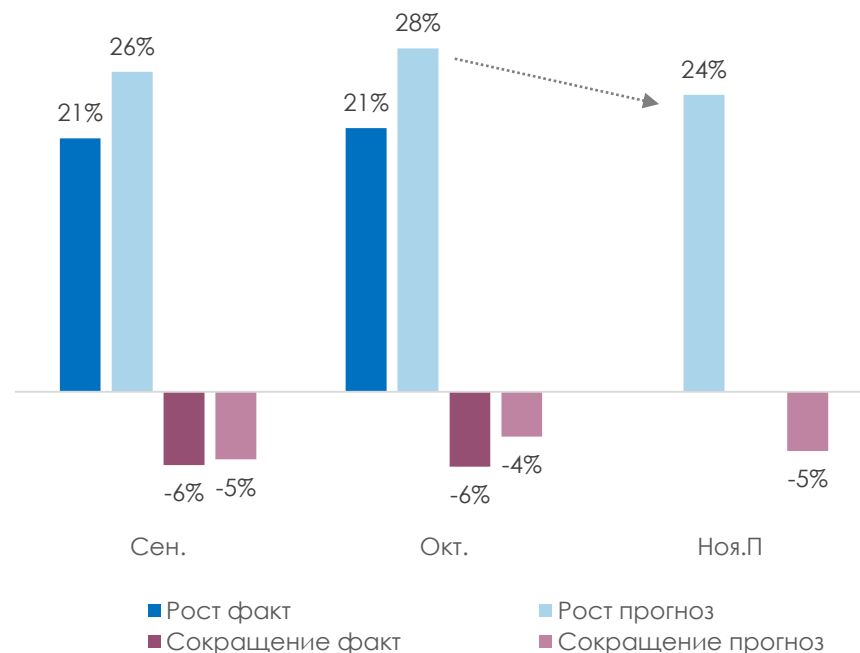
Инвестиционная активность, несмотря на снижение, остается в зоне сильного роста

- Компонента Инвестиции чуть снизилась, удерживаясь в области уверенного роста. Спад обусловлен снижением оптимизма МСП
- Минимальная с начала 2022 года доля предпринимателей сообщила о готовности наращивать вложения в бизнес – 24% (-4 п.п. за месяц)
- Фактическая инвестиционная активность высокая: стабильно пятая часть бизнеса склонна к расширению

RSBI Инвестиции



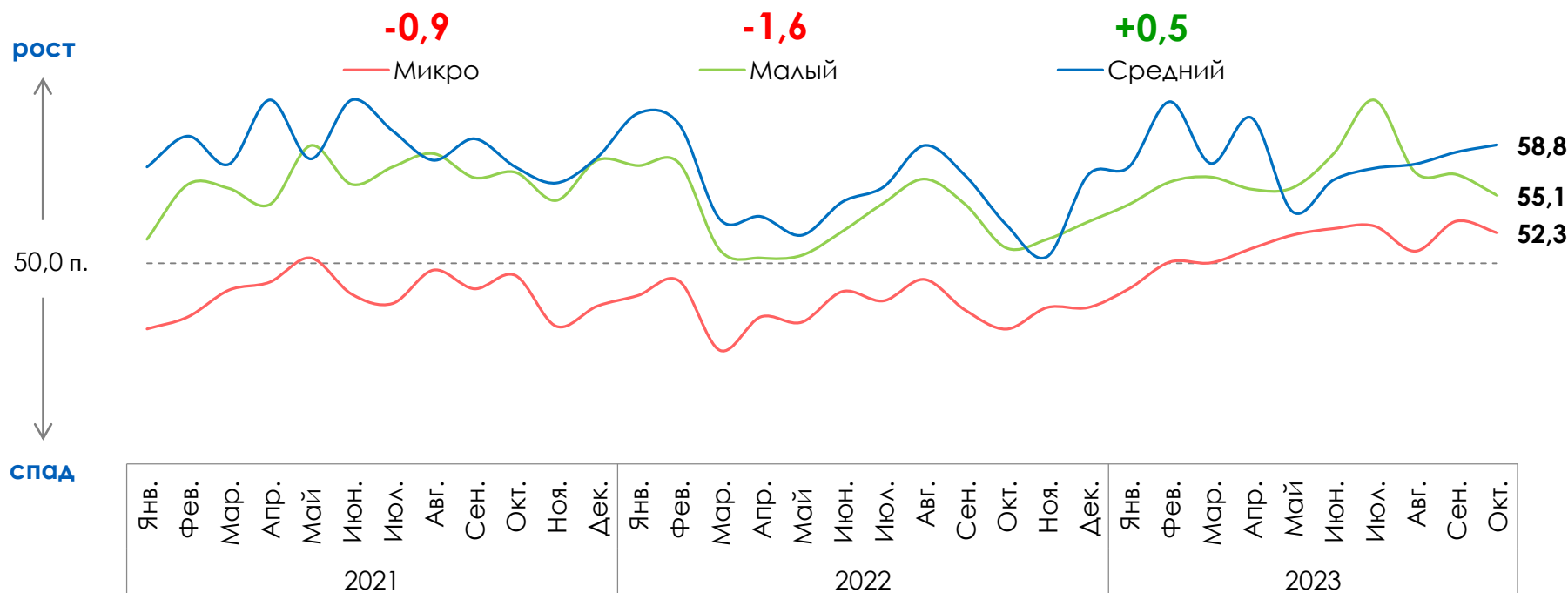
Доля МСБ, отметивших рост и сокращение инвестиций (отмечаются фактические и ожидаемые изменения показателя)



RSBI среднего бизнеса выглядит увереннее. Деловая активность микро- и малого бизнеса сбавила темы роста

- Пятый месяц подряд растет индекс среднего бизнеса, отражая ускорение темпов роста деловой активности. Подъем обеспечен ростом доступности финансирования и увеличением фактических инвестиций. Отметим, что средний бизнес является бенефициаром льготного кредитования
- Индексы малого и микробизнеса снизились. Более заметный спад у малого бизнеса из-за сокращения доли одобрений по кредитам и снижения ожиданий в части инвестиционной активности. У микросегмента – более сдержанные ожидания по выручке

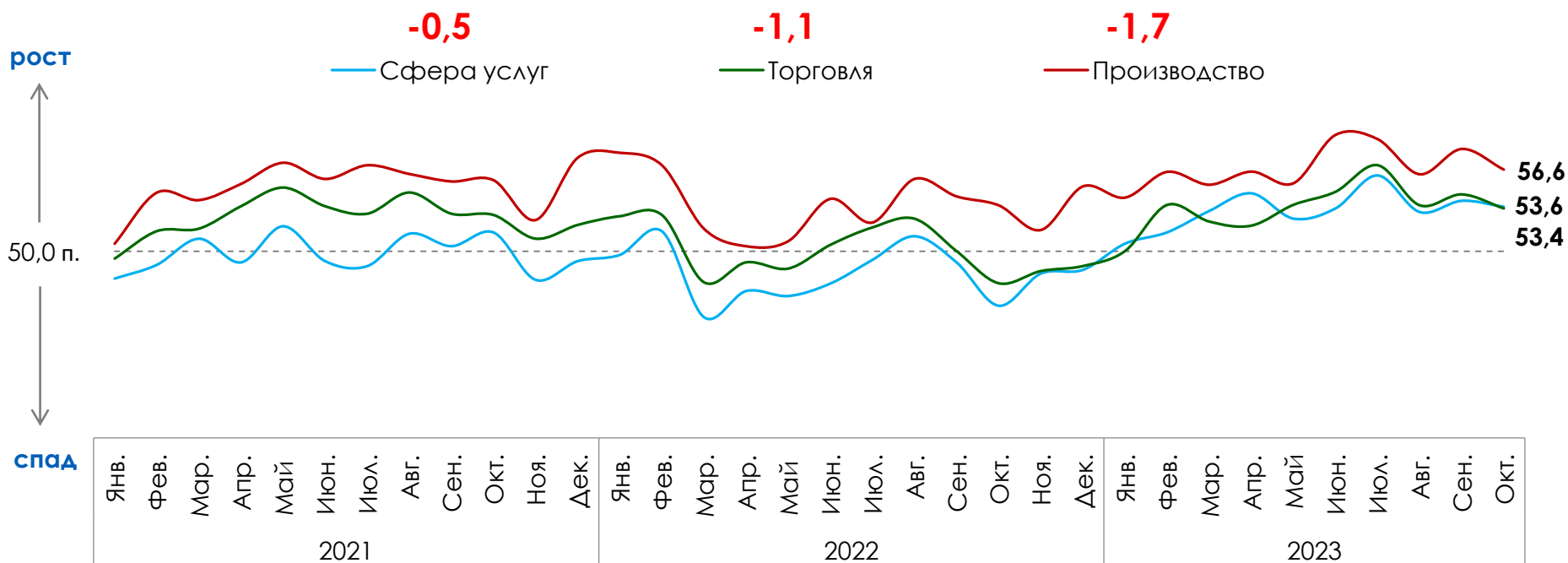
Динамика индекса RSBI по размерам бизнеса



Индексы всех сфер бизнеса снизились, оставаясь на уровне активного роста

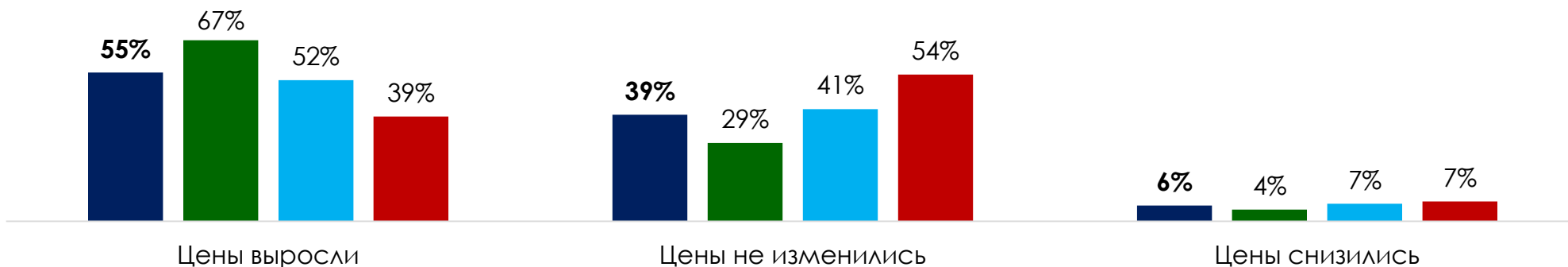
- Наиболее сильный спад показателя в производстве: снижение на 1,7 п.п. за месяц из-за сокращения доли МСП, уже имеющих кредит, и меньшего оптимизма в части расширения бизнеса. Однако индекс в сфере производства остается самым высоким среди других сфер
- Индексы в секторе торговли и услуг – на одном уровне роста. Небольшое снижение показателей этих сфер связано с ухудшением ожиданий по сбыту. В торговле предприниматели также более сдержанны в инвестиционных планах

Динамика индекса RSBI по видам деятельности

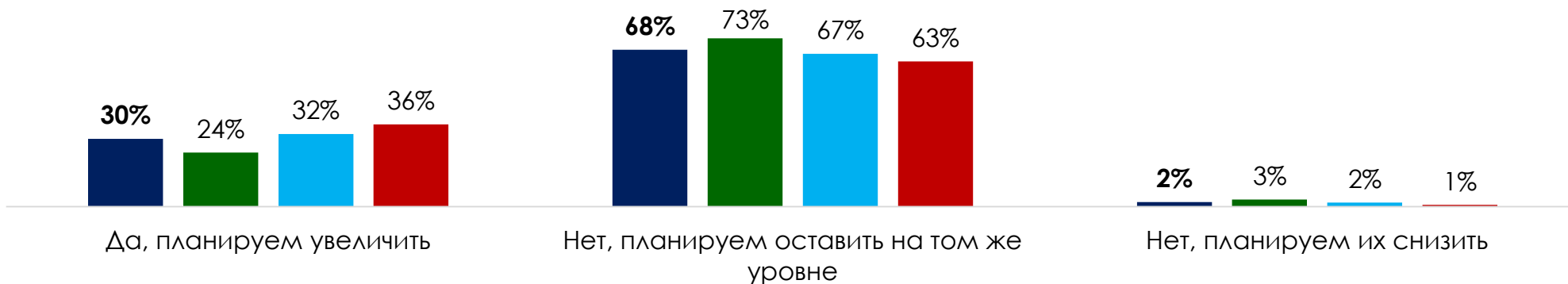


Более половины МСП сообщили о росте цен на свою продукцию. 30% продолжают увеличивать цены в ближайшее время

Выросли ли цены на товары и услуги Вашей компании за последние 3 месяца?



Планируете ли Вы увеличить цены на товары и услуги Вашей компании в ближайшие 3 месяца?



■ Все МСП ■ Торговля ■ Сфера услуг ■ Производство

- 55% предпринимателей сообщили о росте цен на свои товары и услуги. Чаще остальных стоимость увеличивали МСП в сфере торговли на фоне роста закупочных цен
- 30% предприятий планируют и дальше увеличивать цены в ближайшие 3 месяца. 24% МСП в сфере торговли сообщили о таких планах, несмотря на значительный рост цен в предыдущие месяцы

Всплеск цен на продукцию вызван ростом закупочных цен и значительным увеличением затрат на топливо и логистику

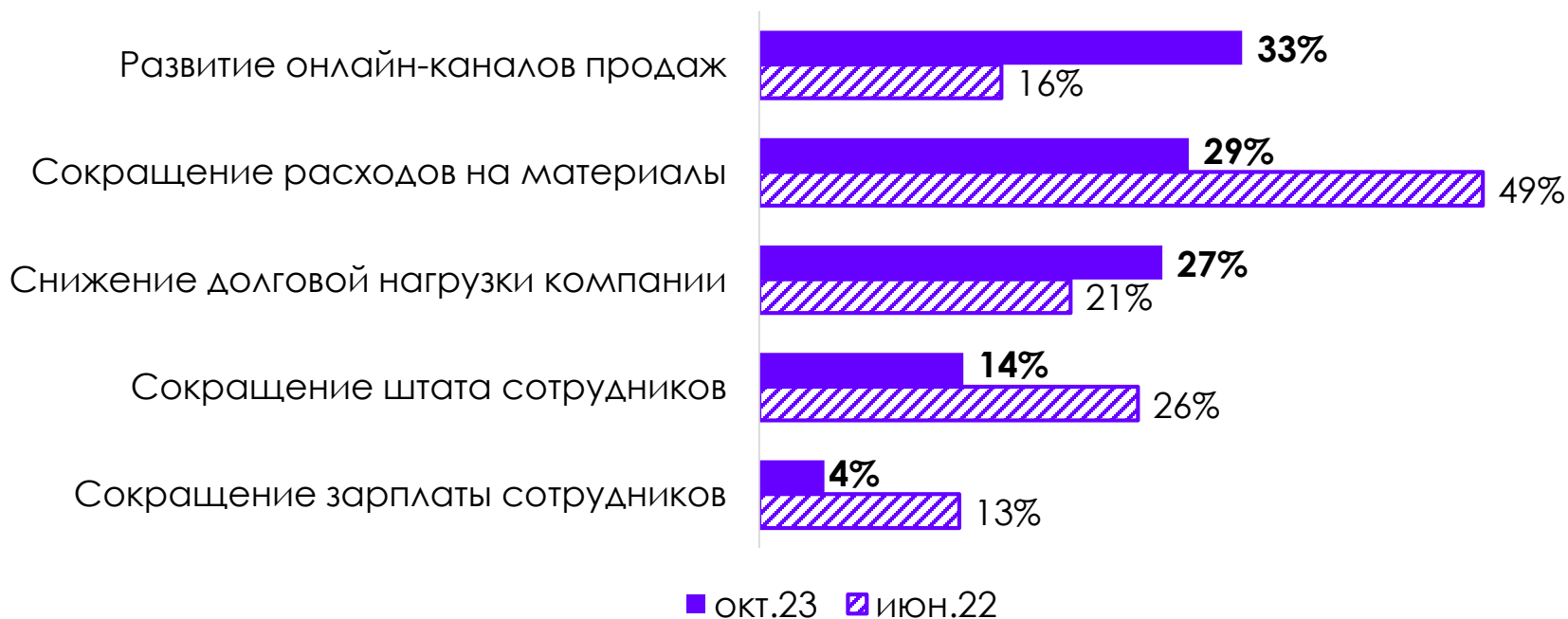
По каким причинам Ваша компания решила увеличить цены на товары и услуги за последние 3 месяца?
(среди тех, кто увеличил цены)



- Рост себестоимости товаров наиболее остро затронул предпринимателей в сфере торговли
- Увеличение цен на логистику и топливо отметили более половины МСП на фоне роста стоимости дизельного топлива и бензина, а также дефицита кадров в сфере автоперевозок
- 27% МСП сообщили, что на их решение о поднятии цен повлиял рост расходов на ФОТ, что также говорит о сложной ситуации в сфере найма. При этом наиболее ярко эта проблема выражена для среднего бизнеса

Наиболее популярной мерой оптимизации затрат является развитие онлайн-каналов продаж и сокращение расходов на материалы

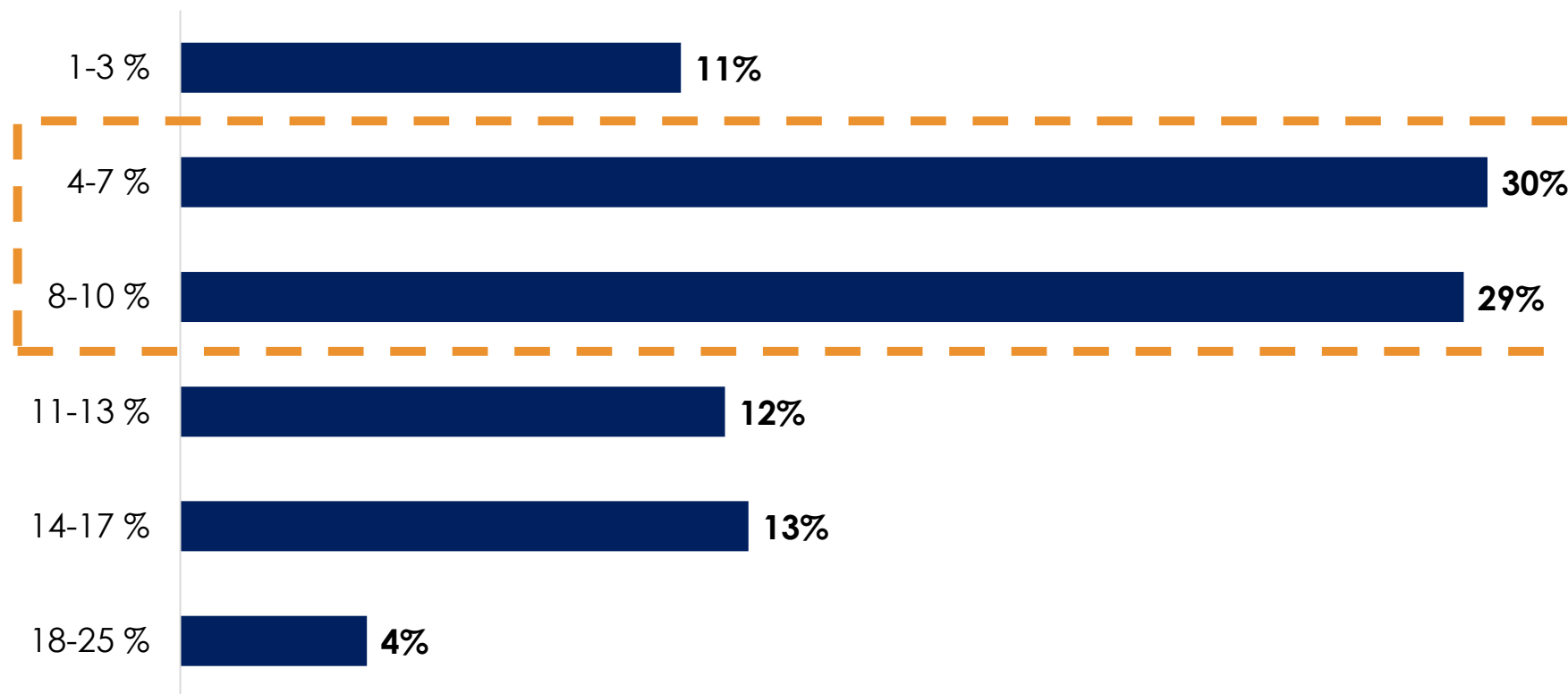
Какими мерами по оптимизации затрат Ваша компания планирует воспользоваться в ближайшие 3 месяца?



- Развитие онлайн-ритейла наиболее распространено среди компаний сферы торговли, что отражает текущий тренд на развитие продаж через маркетплейсы
- Значительно меньше МСП склонны к сокращению штата или зарплат, что подтверждает потребность бизнеса в сохранении кадров
- Почти треть предпринимателей собираются в ближайшие 3 месяца снижать свою долговую нагрузку в ответ на повышение ключевой ставки

МСП заинтересованы в кредитовании под 4-10% годовых

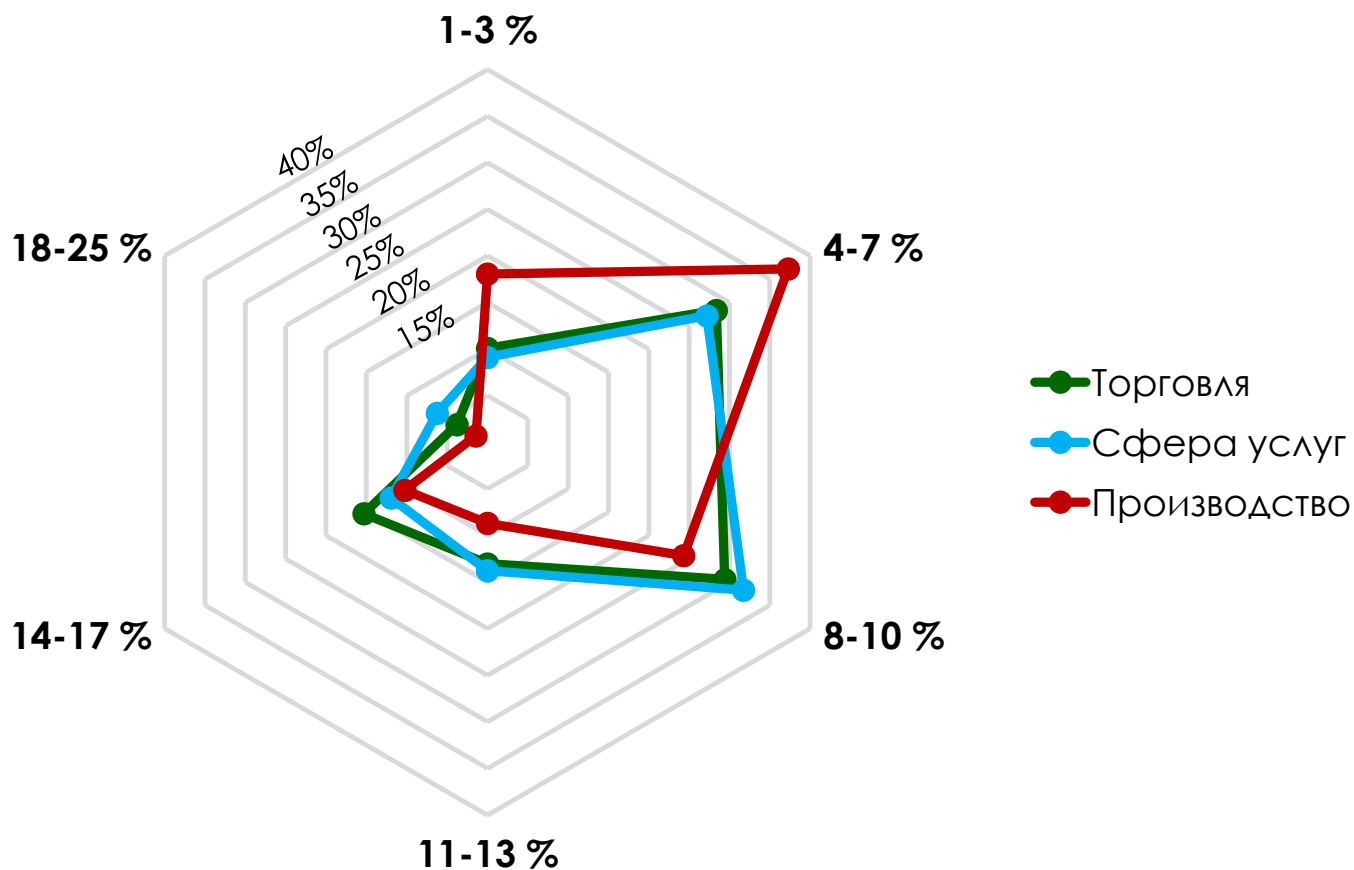
Если бы Ваша компания привлекала дополнительное финансирование, по какой предельной годовой ставке по кредиту Вы были бы готовы его привлечь?



- После повышения ключевой ставки почти треть предпринимателей сообщили, что при необходимости привлечения дополнительного финансирования они готовы взять кредит при ставке 4-7%. Еще 29% респондентов будут готовы привлечь займы по ставке 8-10%.

Предприниматели в сфере производства готовы брать кредит под меньший процент

Если бы Ваша компания привлекала дополнительное финансирование, по какой предельной годовой ставке по кредиту Вы были бы готовы его привлечь?



- Предельная ставка по кредитам для предприятий в сфере производства гораздо меньше, чем для компаний в других сферах из-за относительно более низкой отдачи инвестиций в промышленности

Приложение 1. Фактические и ожидаемые значения компонент индекса RSBI за сентябрь и октябрь 2023 г.

			RSBI общий	RSBI микро- бизнес	RSBI малый бизнес	RSBI средний бизнес	RSBI торговля	RSBI производство	RSBI сфера услуг	RSBI молодежный	RSBI женское предпр-во
Продажи	Фактическое значение	октябрь	45,0	40,3	49,6	48,7	39,8	53,9	45,1	49,9	48,9
		сентябрь	44,3	41,8	44,8	52,6	42,0	48,2	44,5	49,0	45,4
	Ожидаемое значение	октябрь	47,9	47,0	48,6	49,1	47,8	52,3	45,3	56,4	49,2
		сентябрь	53,0	51,3	53,4	58,4	52,0	55,5	52,6	56,7	52,7
Кадры	Фактическое значение	октябрь	48,7	45,9	50,5	54,1	47,8	48,6	49,8	50,8	48,9
		сентябрь	45,7	46,3	44,2	48,0	46,0	48,8	43,4	49,8	46,2
	Ожидаемое значение	октябрь	59,2	57,3	61,0	61,5	58,3	61,3	59,0	63,0	59,6
		сентябрь	60,3	59,0	61,1	62,8	59,5	62,0	60,2	62,6	59,6
Кредиты	Фактическое значение	октябрь	59,2	56,8	59,7	66,9	60,7	59,2	57,5	60,6	60,4
		сентябрь	60,2	57,0	63,9	60,7	60,1	64,8	57,6	59,3	63,5
Инвестиции	Фактическое значение	октябрь	57,6	56,8	56,8	64,1	56,9	57,5	58,6	66,1	57,3
		сентябрь	57,3	54,2	60,2	60,3	56,9	59,3	56,5	60,4	56,3
	Ожидаемое значение	октябрь	59,6	60,6	57,5	63,0	59,0	61,1	59,3	61,5	58,3
		сентябрь	62,1	61,0	63,1	62,9	62,1	63,6	61,2	65,0	59,5

Спасибо за внимание!

Подробнее с материалами вы сможете ознакомиться на странице нашего сайта:



<https://www.psbank.ru/Business/RSBI>

